

Kress



60V 16inch Cordless Brushless Multi Tool / String Trimmer	EN	P02
Cortadora de cuerda/herramienta múltiple sin escobillas inalámbrica de 60 V y 16 pulgadas	ES	P14
Multi-outils sans fil et sans balais/coupe-herbe - 60 V 40,6 cm (16 po.)	F	P27
KG164 KG164.X		

TABLE OF CONTENTS

Introduction.....	2
Component List.....	4
Product Safety.....	5
Assembly & Operation.....	8
Operation instructions.....	11
Storage.....	11
Maintenance.....	11
Transportation.....	11
Troubleshooting.....	12
Technical data.....	13

EN

INTRODUCTION

Dear Customer,

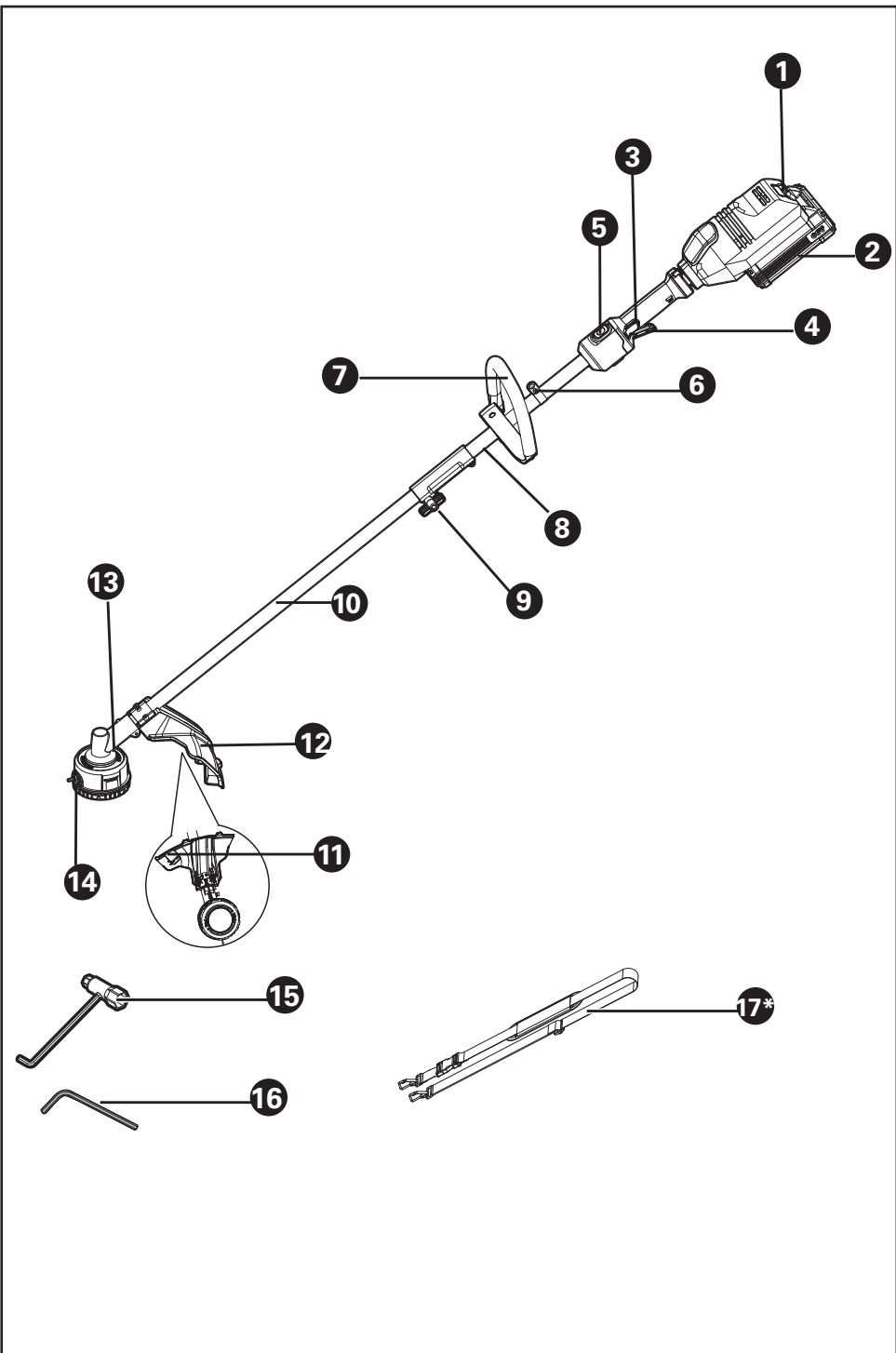
Thank you for buying this Kress product. We are dedicated to developing high quality products to meet your landscaping requirements.

The Kress brand is synonymous with premium quality service. Over the years of your products life, if you have any questions or concerns about your product, please contact your location of purchase or our Customer Service Team for assistance.

We are confident you will enjoy working with your Kress product for years to come.

INTENDED USE

This machine is intended for cutting grass and high weeds that cannot be reached with a lawn mower. This machine is also used on areas with slopes not conducive to mowing. The multi tool will operate with the following attachments: Pole saw, hedge trimmer, edger, cultivator, paddle brush & bristle brush.



COMPONENT LIST

1. BATTERY RELEASE

2. BATTERY PACK *

3. TRIGGER SWITCH LOCK-OUT

4. THROTTLE TRIGGER

5. ECO BUTTON

6. SHOULDER STRAP MOUNT

7. FRONT HANDLE

8. UPPER SHAFT

9. LOCKING KNOB

10. LOWER SHAFT

11. LINE CUTTER

12. DEBRIS GUARD

13. TRIMMER HEAD

14. EYELET

15. WRENCH

16. HEX KEY

17. SHOULDER STRAP (SOLD SEPARATELY)*

EN

* Not all the accessories illustrated or described are included in standard delivery.

PRODUCT SAFETY



WARNING: Some dust created by power sanding, sawing, grinding, drilling and other construction activities contains chemicals known to the State of California to cause cancer, birth defects or other reproductive harm. Some examples of these chemicals are:

- Lead from lead-based paints;
- Crystalline silica from bricks and cement and other masonry products;
- Arsenic and chromium from chemically-treated lumber.

Your risk from these exposures varies, depending on how often you do this type of work. To reduce your exposure to these chemicals: work in a well ventilated area, and work with approved safety equipment, such as those dust masks that are specially designed to filter out microscopic particles.



WARNING: This product can expose you to chemicals including lead and Di(2-ethylhexyl) phthalate (DEHP) which are known to the State of California to cause cancer and birth defects or other reproductive harm. For more information go to www.P65Warnings.ca.gov.

GENERAL OUTDOOR POWER EQUIPMENT SAFETY WARNINGS



WARNING: Read all safety warnings, instructions, illustrations and specifications provided with this outdoor power equipment. Failure to follow all instructions listed below may result in electric shock, fire and/or serious injury.

Save all warnings and instructions for future reference.

The term "outdoor power equipment" in the warnings refers to your mains-operated (corded) outdoor power equipment or battery-operated (cordless) outdoor power equipment".

1. Work area safety

- Keep work area clean and well lit.** Cluttered or dark areas invite accidents.
- Do not operate outdoor power equipments in explosive atmospheres, such as in the presence of flammable liquids, gases or dust.** Power tools create sparks which may ignite the dust or fumes.
- Keep children and bystanders away while operating a outdoor power equipment.** Distractions can cause you to lose control.

2. Electrical safety

- Power tool plugs must match the outlet.** Never modify the plug in any way. Do not use any adapter plugs with earthed (grounded) outdoor power equipments. Unmodified plugs and matching outlets will reduce risk of electric

shock.

- Avoid body contact with earthed or grounded surfaces, such as pipes, radiators, ranges and refrigerators.** There is an increased risk of electric shock if your body is earthed or grounded.
- Do not expose outdoor power equipments to rain or wet conditions.** Water entering a outdoor power equipment will increase the risk of electric shock.
- Do not abuse the cord.** Never use the cord for carrying, pulling or unplugging the outdoor power equipment. Keep cord away from heat, oil, sharp edges or moving parts. Damaged or entangled cords increase the risk of electric shock.
- When operating a outdoor power equipment outdoors, use an extension cord suitable for outdoor use.** Use of a cord suitable for outdoor use reduces the risk of electric shock.
- If operating a outdoor power equipment in a damp location is unavoidable, use a residual current device (RCD) protected supply.** Use of an RCD reduces the risk of electric shock.

3. Personal safety

- Stay alert, watch what you are doing and use common sense when operating a outdoor power equipment.** Do not use a outdoor power equipment while you are tired or under the influence of drugs, alcohol or medication. A moment of inattention while operating outdoor power equipments may result in serious personal injury.
- Use personal protective equipment. Always wear eye protection.** Protective equipment such as dust mask, non-skid safety shoes, hard hat, or hearing protection used for appropriate conditions will reduce personal injuries.
- Prevent unintentional starting.** Ensure the switch is in the off-position before connecting to power source and/or battery pack, picking up or carrying the tool. Carrying power tools with your finger on the switch or energizing outdoor power equipments that have the switch on invites accidents.
- Remove any adjusting key or wrench before turning the outdoor power equipment on.** A wrench or a key left attached to a rotating part of the outdoor power equipment may result in personal injury.
- Do not overreach.** Keep proper footing and balance at all times. This enables better control of the outdoor power equipment in unexpected situations.
- Dress properly.** Do not wear loose clothing or jewellery. Keep your hair, clothing and gloves away from moving parts. Loose clothes, jewellery or long hair can be caught in moving parts.
- If devices are provided for the connection of dust extraction and collection facilities, ensure these are connected and properly used.** Use of dust collection can reduce dust-related hazards.

h) **Do not let familiarity gained from frequent use of tools allow you to become complacent and ignore tool safety principles.** *A careless action can cause severe injury within a fraction of a second.*

4. Outdoor Power Equipment use and care

a) **Do not force the outdoor power equipment. Use the correct outdoor power equipment for your application.** *The correct outdoor power equipment will do the job better and safer at the rate for which it was designed.*

b) **Do not use the outdoor power equipment if the switch does not turn it on and off.** *Any outdoor power equipment that cannot be controlled with the switch is dangerous and must be repaired.*

c) **Disconnect the plug from the power source and/or the battery pack from the outdoor power equipment before making any adjustments, changing accessories, or storing outdoor power equipments.** *Such preventive safety measures reduce the risk of starting the power tool accidentally.*

d) **Store idle outdoor power equipments out of the reach of children and do not allow persons unfamiliar with the outdoor power equipment or these instructions to operate the outdoor power equipment.** *Power tools are dangerous in the hands of untrained users.*

e) **Maintain outdoor power equipments. Check for misalignment or binding of moving parts, breakage of parts and any other condition that may affect the outdoor power equipment's operation. If damaged, have the outdoor power equipment repaired before use.** *Many accidents are caused by poorly maintained outdoor power equipments.*

f) **Keep cutting tools sharp and clean.** *Properly maintained cutting tools with sharp cutting edges are less likely to bind and are easier to control.*

g) **Use the outdoor power equipment, accessories and tool bits etc. in accordance with these instructions, taking into account the working conditions and the work to be performed.** *Use of the outdoor power equipment for operations different from those intended could result in a hazardous situation.*

h) **Keep handles and grasping surfaces dry, clean and free from oil and grease.** *Slippery handles and grasping surfaces do not allow for safe handling and control of the tool in unexpected situations.*

5. Battery tool use and care

a) **Recharge only with the charger specified by the manufacturer.** *A charger that is suitable for one type of battery pack may create a risk of fire when used with another battery pack.*

b) **Use outdoor power equipments only with specifically designated battery packs.** *Use of any other battery packs may create a risk of injury and fire.*

c) **When battery pack is not in use, keep it away from other metal objects, like paper clips,**

coins, keys, nails, screws or other small metal objects, that can make a connection from one terminal to another. *Shorting the battery terminals together may cause burns or a fire.*

d) **Under abusive conditions, liquid may be ejected from the battery; avoid contact. If contact accidentally occurs, flush with water. If liquid contacts eyes, additionally seek medical help.** *Liquid ejected from the battery may cause irritation or burns.*

e) **Do not use a battery pack or tool that is damaged or modified.** *Damaged or modified batteries may exhibit unpredictable behaviour resulting in fire, explosion or risk of injury.*

f) **Do not expose a battery pack or tool to fire or excessive temperature.** *Exposure to fire or temperature above 130°C may cause explosion.*

g) **Follow all charging instructions and do not charge the battery pack or tool outside the temperature range specified in the instructions.** *Charging improperly or at temperatures outside the specified range may damage the battery and increase the risk of fire.*

6. Service

a) **Have your outdoor power equipment serviced by a qualified repair person using only identical replacement parts.** *This will ensure that the safety of the power tool is maintained.*

b) **Never service damaged battery packs.** *Service of battery packs should only be performed by the manufacturer or authorized service providers.*

LINE TRIMMER SAFETY WARNINGS

a) **Do not use the machine in bad weather conditions, especially when there is a risk of lightning.** *This decreases the risk of being struck by lightning.*

b) **Thoroughly inspect the area for wildlife where the machine is to be used.** *Wildlife may be injured by the machine during operation.*

c) **Thoroughly inspect the area where the machine is to be used and remove all stones, sticks, wires, bones, and other foreign objects.** *Thrown objects can cause personal injury.*

d) **Before using the machine, always visually inspect to see that the cutter and the cutter assembly are not damaged.** *Damaged parts increase the risk of injury.*

e) **Keep guards in place. Guards must be in working order and be properly mounted.** *A guard that is loose, damaged, or is not functioning correctly may result in personal injury.*

f) **Keep all cooling air inlets clear of debris.** *Blocked air inlets and debris may result in overheating or risk of fire.*

g) **Wear eye protection and ear protection.** *Adequate protective equipment will reduce personal injury.*

h) **While operating the machine, always wear non-slip and protective footwear. Do not**

operate the machine when barefoot or wearing open sandals. *This reduces the chance of injury to the feet from contact with the moving cutter.*

- i) **Always wear clothing such as trousers that covers the operator's legs while operating the machine.** *Contact with the moving cutter or line may cause injury.*
- j) **Keep bystanders away while operating the machine.** *Thrown debris can result in serious personal injury.*
- k) **Do not operate the machine above waist height.** *This helps prevent unintended cutter contact and enables better control of the machine in unexpected situations.*
- l) **Exercise caution when operating the machine in wet grass. Walk, never run.** *This reduces the risk of slipping and falling which may result in personal injury.*
- m) **Do not operate the machine on excessively steep slopes.** *This reduces the risk of loss of control, slipping and falling which may result in personal injury.*
- n) **When working on slopes, always be sure of your footing, always work across the face of slopes, never up or down and exercise extreme caution when changing direction.** *This reduces the risk of loss of control, slipping and falling which may result in personal injury.*
- o) **Keep all power cords and cables away from cutting area.** *Power cords or cables may be hidden in hedges or bushes and can be accidentally cut or damaged by the line or cutter.*
- p) **Keep all parts of the body away from the moving trimmer cutter or line. Do not clear material from the machine until it has been disconnected from the power source.** *The moving trimmer cutter or line may result in serious personal injury.*
- q) **Carry the machine with the machine switched off and away from your body.** *Proper handling of the machine will reduce the likelihood of accidental contact with a moving trimmer cutter or line.*
- r) **Only use replacement cutting heads and trimmer cutters or lines specified by the manufacturer.** *Do not replace the trimmer cutters or lines with metal wires or blades. Incorrect replacement parts may cause loss of control, breakage and injury.*

SAFETY WARNINGS FOR BATTERY PACK

- a) **Do not dismantle, open or shred battery pack.**
- b) **Do not expose battery pack to heat or fire.** **Avoid storage in direct sunlight.**
- c) **Do not short-circuit a battery pack. Do not store battery packs haphazardly in a box or drawer where they may short-circuit each other or be short-circuited by other metal objects.** *When battery pack is not in use, keep it away from other metal objects, like paper clips, coins, keys, nails, screws or other small metal objects, that can make a connection from one terminal to another.*












Shorting the battery terminals together may cause burns or fire.

- d) **Do not subject battery pack to mechanical shock.**
- e) **In the event of battery leaking, do not allow the liquid to come in contact with the skin or eyes.** *If contact has been made, wash the affected area with copious amounts of water and seek medical advice.*
- f) **Do not use any battery pack which is not designed for use with the equipment.**
- g) **Keep battery pack out of the reach of children.**
- h) **Always purchase the battery pack recommended by the device manufacturer for the equipment.**
- i) **Keep battery pack clean and dry.**
- j) **Wipe the battery pack terminals with a clean dry cloth if they become dirty.**
- k) **Battery pack needs to be charged before use.** *Always use the correct charger and refer to the manufacturer's instructions or equipment manual for proper charging instructions.*
- l) **Do not leave battery pack on prolonged charge when not in use.**
- m) **After extended periods of storage, it may be necessary to charge and discharge the battery pack several times to obtain maximum performance.**
- n) **Recharge only with the charger specified by Kress. Do not use any charger other than that specifically provided for use with the equipment.**
- o) **Retain the original product literature for future reference.**
- p) **Use only the battery pack in the application for which it was intended.**
- q) **Remove the battery pack from the equipment when not in use.**
- r) **Dispose of properly.**
- s) **Do not mix cells of different manufacture, capacity, size or type within a device.**
- t) **Keep the battery away from microwaves and high pressure.**

EN

SYMBOLS

	To reduce the risk of injury, user must read instruction manual.
	Wear ear protection.
	Wear eye protection.
	Wear dust mask.


	Wear slip-resistant footwear.
	WARNING – Disconnect battery before maintenance.
	Wear hand protection.
 Li-Ion	Li-Ion battery, battery must be recycled.
	Do not burn.
	Batteries may enter water cycle if disposed improperly, which can be hazardous for ecosystem. Do not dispose of waste batteries as unsorted municipal waste.
	Make sure the battery is removed prior to changing accessories.
	Trimming
	Do not expose to rain.
	WARNING – Keep bystanders away.
	Do not use metal blades.



call2recycle

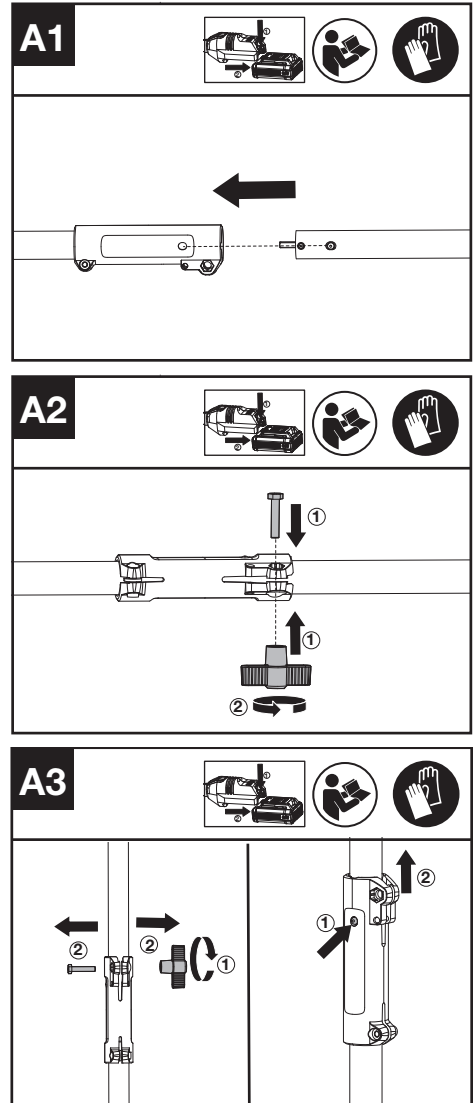
POSITEC Inc. has established a partnership with the RBRC Corporation to recycle any Positec batteries with the RBRC-call2recycle seal. For environmental protection, please do not discard batteries in the trash. After the batteries' life cycle is ended, then please call 1-800-822-8837 for a free service that will properly dispose of the battery.

ASSEMBLY & OPERATION

 **NOTE:** Before using the tool, read the instruction book carefully.

 **BEFORE OPERATION:**

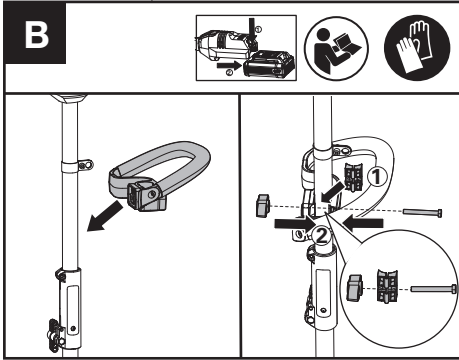
Assembling and disassembling the Trimmer Shaft (See Fig. A1,A2,A3)



1. Insert the screw into the hole, then tighten the locking collar. (See Fig. A1,A2)
2. Rotate the the locking collar to bring the screw

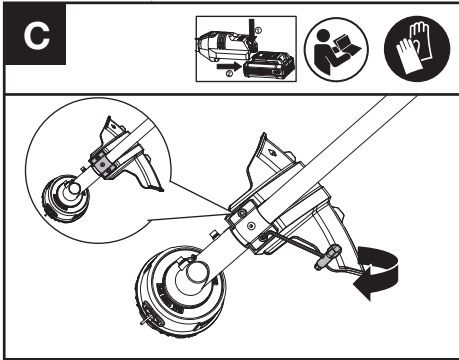
out. Then press the circle button to pull the shaft out. (See Fig A3)

Assembling the Front Handle (See Fig. B)



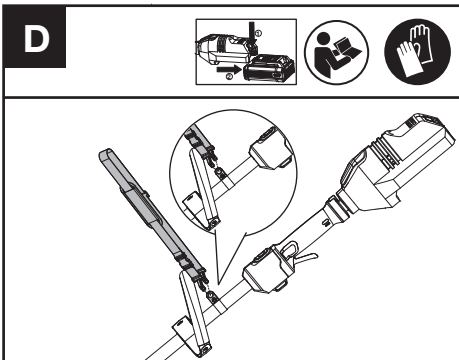
1. Tighten the screw with wrench to fit the auxiliary handle.

Assembling the Debris Guard (See Fig. C)



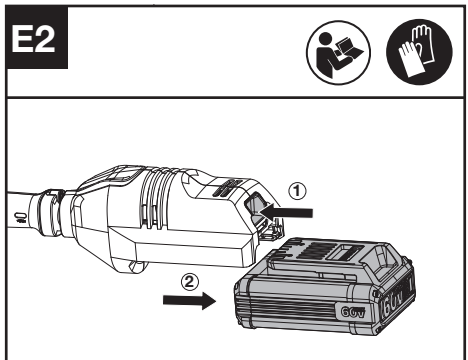
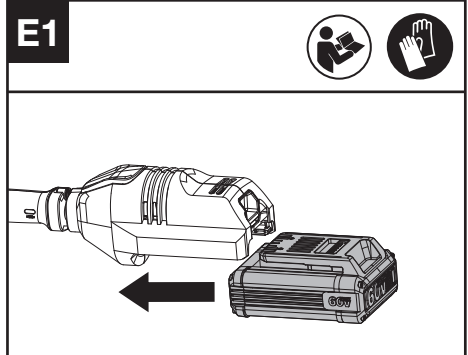
1. Insert the metal bracket into the slot on the safety guard, then secure the guard in place using the screw and wrench.

Fitting the shoulder strap (See Fig. D)



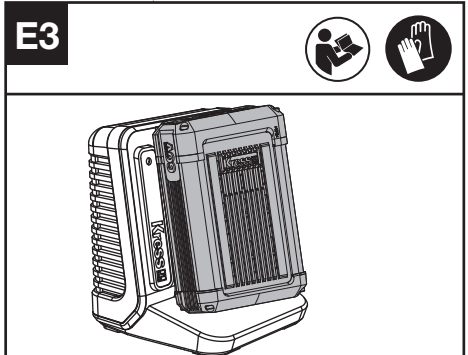
1. Adjust the length of shoulder strap to make sure that the carabiner is about a hand's width below the top of your hip.
2. Connect the carabiner of the accessory shoulder strap to the mounting point on the shaft of the trimmer.

Installing & removing the battery pack (See Fig. E1,E2)



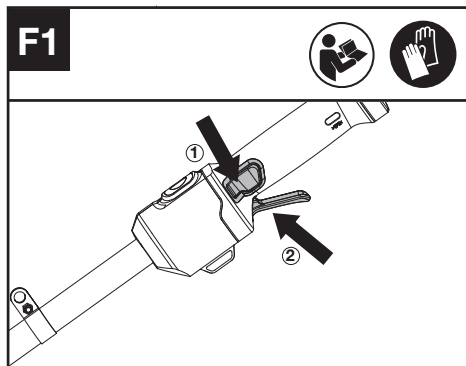
1. Slide the battery pack into the battery compartment until you hear a click.
2. Press the battery pack release to release battery pack from your tool.

Charging the battery pack. (See Fig. E3)



OPERATION:

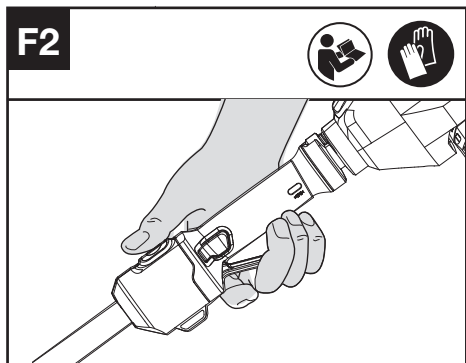
To start (See Fig. F1)



1. Press the TRIGGER SWITCH LOCK-OUT first, then press the switch trigger to start the machine.

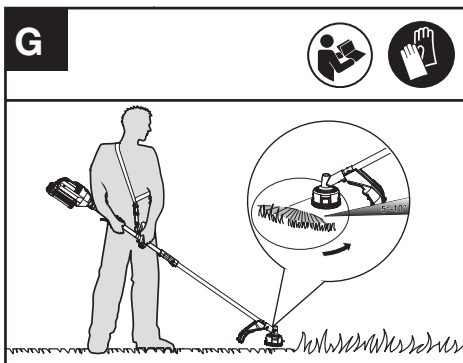
Warning! The cutting head continues to rotate after the trimmer has been switched off; wait until it has completely stopped then lay down the tool.

ECO Speed (See Fig F2)



1. For longer run time, press the ECO button and switch trigger, then your machine will operate at a low speed.

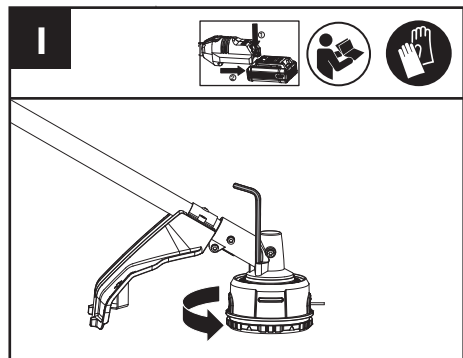
Trimming (See Fig. G)



Bump feed (See Fig. H)

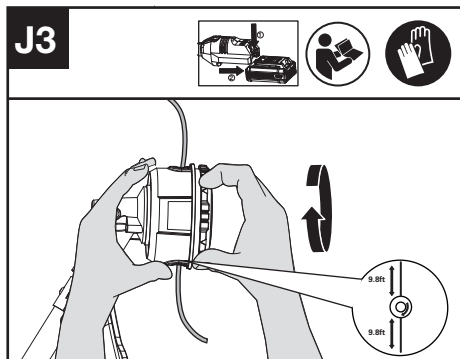
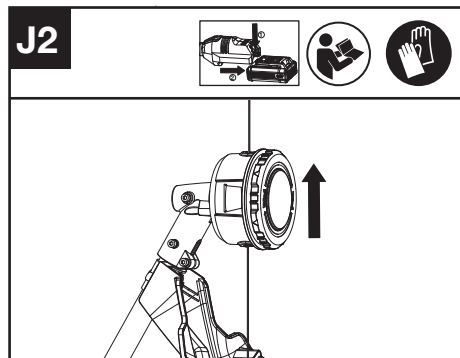
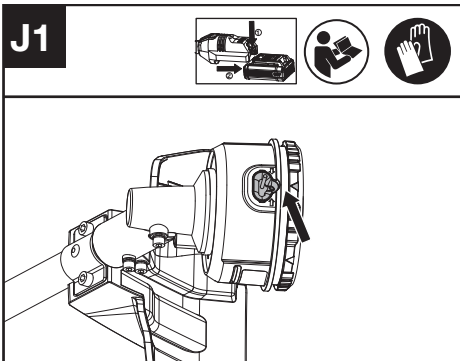


Assembling and removing the trimmer head (See Fig. I)



1. Insert the hex key into the hole and rotate the trimmer head until it stops in a locked position. Then, rotate counterclockwise to remove it, and clockwise to assemble it.

Winding the trimmer line.
(See Fig. J1, J2, J3)



- 1 Remove the battery pack from the trimmer.
- 2 Rotate the trimmer head in the direction of the arrow so it aligns with the eyelet.
- 3 Insert the line into the eyelet (J2) and push the line until the end of the line comes out of the opposite eyelet.
- 4 Pull the line from the other side until equal lengths of the line appear on both sides of the trimmer head (no more than 9.8ft on either side).
5. Rotate the head to load the line.

NOTE: The spool must be wound while inside the

trimmer head. The spool cannot be wound with line, then installed into the trimmer head.

OPERATION INSTRUCTIONS

! **WARNING!** The charger and battery pack are specially designed to work together so do not attempt to use any other devices. Never insert or allow metallic objects into your charger or battery pack connections because of an electrical failure and hazard will occur.

1. Bump-line feed system (See Fig. H)

The trimmer is equipped with a bump-line system. Just bump the trimmer head while the machine is running, new line will feed out.

2. Winding the trimmer line (See Fig. J1, J2, J3)

Insert the replacement line through the eyelet and feed it through the other side. Ensure both ends of the line are even on each end of the trimmer head (recommended 9.8') and cut the line. Turn the dial clockwise to wind the line around the spool until about 8" remains on either side.

STORAGE

! Always remove the battery pack from your trimmer after use.

To store your GRASS trimmer

Store in a dry place where the trimmer and battery can be protected from damage.

MAINTENANCE

! Always remove the battery pack from your trimmer after use.

Always check the product prior to being used for any damage.

After use, disconnect the battery from the tool and check for damage.

Your power tool requires no additional lubrication or maintenance. There are no user serviceable parts in your power tool. Never use water or chemical cleaners to clean your power tool. Wipe clean with a dry cloth. Always store your power tool in a dry room temperature location. Keep the motor ventilation slots clean. Keep all working controls free of dust.

TRANSPORTATION

Transporting the trimmer

1. Switch off the trimmer and remove the battery.
2. When transporting your trimmer by hand, hold the middle of the shaft with the cutting head to the rear and make sure that your machine is parallel to the ground.
3. When transporting your trimmer in a vehicle, secure and position it to prevent movement or

damage.

Transporting the battery

1. Ensure the battery is in a safe condition.
2. Use non-conductive packaging when transporting the battery.
3. The contained Li-Ion batteries are subject to the dangerous goods legislation requirements.
Transport batteries only when the battery housing is undamaged. Pack up the batteries in such a manner that cannot move around in the packaging.

For Battery tools

The ambient temperature range for the use and storage of tool and battery is 0°C-45°C (32°F-113°F).

The recommended ambient temperature range for the charging system during charging is 0°C-40°C (32°F-104°F).

TROUBLESHOOTING

The following table gives problems and actions that you can perform if your machine does not operate correctly.



WARNING: Switch the machine off and remove the battery prior to any troubleshooting.

Problems	Possible Causes	Corrective Action
Trimmer fails to operate.	Battery discharged. Battery too hot/cold. Motor is broken. Internal wiring of machine damaged.	Recharge battery; also see the content in charger manual. Allow to cool/warm. Contact Service Agent. Contact Service Agent.
Trimmer runs intermittently.	Motor is broken. Battery not fully charged. On/Off switch defective.	Contact Service Agent. Recharge battery. Contact Service Agent.
Excessive vibrations/ noise.	Machine defective. Line spool is not wound well.	Contact Service Agent. Rewind the line. See "To fit spool and line assembly."
Cutting time per battery charge too short.	Battery has not been used for long period or only charged for short term. Grass too high. Battery defective.	Fully charge battery; also see the content in charger manual. Cut in stages. Replace the battery.
Machine does not cut.	Line broken. Battery not fully charged. Motor is broken (speed is too low). Grass entangled around cutting head.	Replace the line. Recharge battery; also see the content in charger manual Contact Service Agent. Remove grass.
Continuous lighting of the battery charge indicator. No charging procedure possible.	Battery not (properly) inserted. Battery contacts contaminated. Battery defective.	Properly insert battery into battery charger. Clean the battery contacts or replace the battery. Replace the battery.
Battery charge indicator does not light up.	Plug of battery charger not plugged in (properly). Socket outlet, mains cable or battery charger defective.	Insert mains plug (fully) into the socket outlet. Check the mains voltage; have the battery charger checked by an authorized after-sales service agent.

TECHNICAL DATA

	KG164 KG164.9 KG164.X**
Voltage	60 V MAX ***
No-load speed	6000 /min
Cutting Diameter for grass trimmer	16" (41 cm)
Line Diameter	Recommended .095" (2.4mm) line
Line Length	Recommended 19.7 ft (6 m) (Dual-Exit)
Machine Weight (Bare tool)	9.04 lbs (4.1 kg)

** X may be followed by one or two characters. All models are the same except model number and trademark. The suffix in models may be number from "1" to "999" or English letter "A" to "Z" or "M1" to "M9" which means different package or the various accessories packed in the package.

*** Voltage measured without workload. Initial battery voltage reaches maximum of 60 volts. Nominal voltage is 54 volts.

SUGGESTED BATTERIES AND CHARGERS

Category	Type	Capacity
60V Battery	KA3001	2.5 Ah
60V Charger	KA3712	3.0 A

We recommend that you purchase your accessories from the same Dealer that sold you the tool. Refer to the accessory packaging for further details. Your Dealer can assist you and offer advice.

Positec USA, Inc. Charlotte, NC 28216 USA

EN

TABLA DE CONTENIDO

Introducción.....	14
Lista de componentes.....	16
Instrucciones de seguridad.....	17
Ensamblaje y Operación.....	21
Instrucciones de funcionamiento.....	24
Almacenamiento.....	24
Mantenimiento.....	24
Transporte.....	24
Solución de problemas.....	25
Datos Técnicos.....	26

ES

INTRODUCCIÓN

Estimado Cliente,

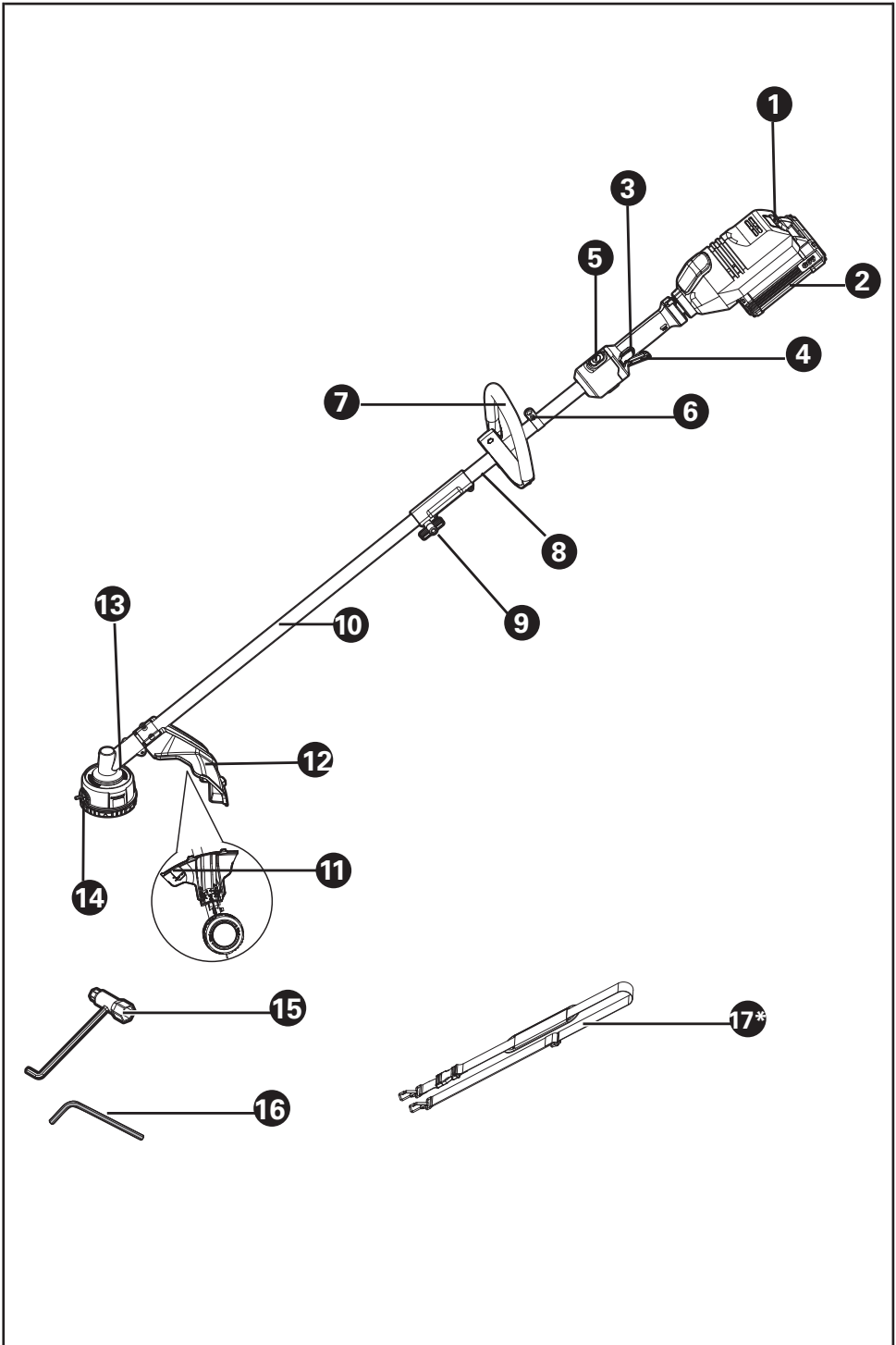
Gracias por comprar este producto Kress. Nos dedicamos a desarrollar productos de alta calidad para satisfacer sus necesidades de paisajismo.

La marca Kress es sinónimo de servicio de calidad superior. Con el paso de los años de vida de sus productos, si usted tiene dudas o preocupaciones sobre su producto, busque ayuda en el lugar de compra o con nuestro Equipo de Servicios al Cliente.

Confiamos que disfrutará los años venideros trabajando con su producto Kress.

USO PREVISTO

Esta máquina está pensada para cortar la hierba y la maleza alta que no se puede alcanzar con un cortacésped. Esta máquina también se utiliza en zonas con pendientes no propicias para la siega. La herramienta multifunción funcionará con los siguientes accesorios: sierra de pértiga, recortadora de setos, bordeadora, cultivadora, cepillo de paleta y cepillo de cerdas.



ES

LISTA DE COMPONENTES

1. LENGÜETAS DE LIBERACIÓN DE LAS BATERIAS

2. PAQUETE DE BATERÍA *

3. INTERRUPTOR DE BLOQUEO

4. GATILLO ACELERADOR

5. BOTÓN ECO

6. MONTAJE DE LA CORREA PARA LOS HOMBROS

7. ASA DELANTERA

8. EJE SUPERIOR

9. PERILLA DE BLOQUEO

10. EJE INFERIOR

11. CUCHILLA DEL HILO

12. PROTECTOR CONTRA LOS RESIDUOS

13. CABEZA RECORTADORA

14. OJETE

15. LLAVE

16. LLAVE HEXAGONAL

17. BANDOLERA (SE VENDE POR SEPARADO)*

ES

* No todos los accesorios ilustrados o descritos se incluyen junto con el producto estándar.

INSTRUCCIONES DE SEGURIDAD

⚠️ ADVERTENCIA! Este producto podría contener plomo, ftalato y otros químicos identificados por el Estado de California como causantes de cáncer, defectos congénitos y otras lesiones reproductivas. Lave sus manos después de cada uso.

- El plomo de las pinturas a base de plomo.
- La sílice cristalina de los ladrillos, del cemento y de otros productos de albañilería.
- El arsénico y el cromo de la madera tratada químicamente.

El riesgo que se corre a causa del contacto con esos productos varía según la frecuencia con que usted realice este tipo de trabajos. Con el fin de reducir su exposición a esas substancias químicas: trabaje en un área bien ventilada; utilice un equipo de seguridad adecuado, tal como una máscara contra el polvo especialmente diseñada para filtrar partículas microscópicas.

⚠️ ADVERTENCIA: Este producto puede exponerlo a sustancias químicas, como plomo y di (2-etilhexilo) ftalato (DEHP), que el estado de California reconoce como causantes de cáncer y defectos de nacimiento u otros daños reproductivos. Para más información visite www.P65Warnings.ca.gov.

ADVERTENCIAS DE SEGURIDAD GENERALES PARA LA HERRAMIENTA MOTORIZADA

⚠️ ADVERTENCIA Lea y comprenda todas las instrucciones. El no seguir todas las instrucciones a continuación puede ocasionar descargas eléctricas, incendios y/o heridas graves.

Conservar todas las advertencias e instrucciones para consulta futura.

El término "herramienta eléctrica" que figura en todas las advertencias que aparecen a continuación hace referencia a la herramienta que funciona con la red de suministro eléctrico (con cable) o a la herramienta eléctrica accionada a baterías (sin cable).

1. Área de trabajo

- Mantenga su lugar de trabajo limpio y bien iluminado.** Bancos de trabajo desordenados y lugares oscuros invitan a los accidentes.
- No utilice herramientas eléctricas en atmósferas explosivas, como por ejemplo en presencia de líquidos, inflamables, gases o polvo.** Las herramientas eléctricas crean chispas que pueden encender el polvo o los vapores.
- Mantenga a los espectadores, niños y visitantes a una distancia prudente cuando**

esté utilizando una herramienta eléctrica. Las distracciones pueden hacerle perder el control.

2. Seguridad eléctrica

- Los enchufes de las herramientas eléctricas deben coincidir con el tomacorriente. No modifique de algún modo el enchufe. No utilice enchufes adaptadores con herramientas eléctricas conectadas a tierra.** Si no se modifican los enchufes y se utilizan los tomacorrientes adecuados, se reducirá el riesgo de una descarga eléctrica.
- Evite el contacto del cuerpo con las superficies conectadas a tierra tales como tuberías, radiadores, estufas de cocina y refrigeradores.** Existe mayor riesgo de que se produzcan descargas eléctricas si su cuerpo está conectado a tierra.
- No utilice la máquina en condiciones de lluvia u humedad. Esto puede aumentar el riesgo de descarga eléctrica.** Si se moja con la lluvia durante el funcionamiento, la máquina y la batería deben secarse antes de guardarse o cargarse. Retire la batería y vuelva a insertarla si la máquina no se enciende. Mantenga la conexión de la batería libre de suciedad y residuos, y límpiela con un cepillo o paño suave y seco.
- No abuse del cable. Nunca use el cable para transportar las herramientas ni para sacar el enchufe de un tomacorriente. Mantenga el cable alejado del calor, el aceite, los bordes afilados o las piezas móviles.** Los cables dañados aumentan el riesgo de que se produzcan descargas eléctricas.
- Cuando opere una herramienta eléctrica en exteriores, use un cable de extensión adecuado para uso en exteriores.** El uso de un cable adecuado para uso en exteriores reduce el riesgo de descargas eléctricas.
- Si operar una herramienta eléctrica en un lugar húmedo es inevitable, use un elemento protegido del dispositivo de corriente residual (RCD).** El uso de un RCD reduce el riesgo de descargas eléctricas.

3. Seguridad personal

- Manténgase alerta, fíjese en lo que está haciendo y use el sentido común cuando utilice una herramienta eléctrica. No use la herramienta cuando esté cansado o se encuentre bajo la influencia de drogas, alcohol o medicamentos.** Un momento de distracción al utilizar herramientas eléctricas puede dar lugar a lesiones personales graves.
- Utilice equipo de seguridad. Use siempre protección ocular.** La utilización del equipo de seguridad como máscara antipolvo, zapatos de seguridad antideslizantes, casco o protección auditiva para condiciones adecuadas reducirá el riesgo de lesiones personales.
- Evite el arranque accidental. Asegúrese de que el interruptor esté en la posición de trabado o de apagado antes de instalar el paquete de**

baterías. Transportar herramientas con el dedo en el interruptor o instalar el paquete de batería cuando el interruptor está encendido invitan a los accidentes.

- d) **Retire las llaves o claves de ajuste antes de encender la herramienta.** Una llave o clave de ajuste dejada en una parte giratoria de la herramienta puede causar una lesión personal.
- e) **No intente alcanzar demasiado lejos.** Mantenga un apoyo de los pies y un equilibrio adecuados en todo momento. El apoyo de los pies y el equilibrio adecuados permiten un mejor control de la herramienta en situaciones inesperadas.
- f) **Vístase apropiadamente. No se ponga ropa holgada ni joyas. Mantenga su cabello, ropa y guantes alejados de las piezas móviles.** La ropa holgada, las joyas o el pelo largo pueden quedar atrapados en las piezas móviles.
- g) **Si se proporcionan dispositivos para la extracción y recolección de polvo, asegúrese que estos estén conectados y utilizados correctamente.** El uso de estos dispositivos puede reducir peligros relacionados con el polvo. *dust-related hazards.*
- h) **No permita que la familiaridad obtenida a partir del uso frecuente de otras herramientas le permita volverse complaciente e ignorar los principios de seguridad de la herramienta.** Una acción descuidada puede causar lesiones severas en una fracción de segundo.

4. Uso y cuidado de la herramienta

- a) **No fuerce la herramienta. Emplee la herramienta correcta para la aplicación que desea.** La herramienta correcta hará el trabajo mejor y con más seguridad a la capacidad nominal para la que está diseñada.
- b) **No utilice la herramienta si el interruptor no la enciende o apaga.** Toda herramienta que no se pueda controlar con el interruptor es peligrosa y debe ser reparada.
- c) **Desconecte la batería de la herramienta o ponga el interruptor en la posición de trabado o de apagado antes de hacer cualquier ajuste, cambio de accesorios o guardar la herramienta.** Estas medidas de seguridad preventivas reducen el riesgo de encender la herramienta accidentalmente.
- d) **Guarde las herramientas que no esté usando fuera del alcance de los niños y otras personas no capacitadas.** Las herramientas son peligrosas en las manos de los usuarios no capacitados.
- e) **Mantenga las herramientas con cuidado. Compruebe la desalineación o el atasco de las piezas móviles, la ruptura de piezas y cualquier otra situación que pueda afectar el funcionamiento de las herramientas.** Si la herramienta está dañada, hágala arreglar antes de usarla. Muchos accidentes son causados por herramientas mantenidas deficientemente.
- f) **Conserve las herramientas de corte afiladas**

y limpias. Las herramientas mantenidas adecuadamente, con bordes de corte afilados, tienen menos probabilidades de atascarse y son más fáciles de controlar.

- g) **Utilice la herramienta eléctrica, accesorios, brocas de la herramienta, etc. de acuerdo con estas instrucciones y de la manera adecuada para el tipo de herramienta eléctrica, teniendo en cuenta las condiciones de trabajo y el trabajo que se realizará.** La utilización de la herramienta eléctrica para operaciones diferentes de aquellas para las que se encuentra diseñada podría dar lugar a una situación peligrosa.
 - h) **Mantenga las manijas y las superficies de sujeción secas, limpias y libres de aceite y grasa.** Las manijas y superficies de sujeción resbaladizas no permiten el manejo y control seguros de la herramienta en situaciones inesperadas..
- #### 5. Utilización y cuidado de la herramienta accionada a baterías
- a) **Una herramienta accionada a baterías que tenga baterías integradas o un paquete de baterías separado se debe recargar solamente con el cargador especificado para la batería.** Un cargador que puede ser adecuado para un tipo de batería puede crear un peligro de incendio cuando se usa con otra batería.
 - b) **Utilice la herramienta accionada a baterías solamente con el paquete de baterías designado específicamente.** El uso de cualquier otra batería puede crear un peligro de incendio.
 - c) **Cuando el paquete de baterías no se usa, manténgalo alejado de otros objetos metálicos como: sujetapapeles, monedas, clavos, tornillos u otros pequeños objetos de metal capaces de hacer una conexión entre los terminales.** El cortocircuito de los terminales de una batería puede causar chispas, quemaduras o incendio.
 - d) **Bajo condiciones abusivas, la batería puede expulsar líquido; evite el contacto. Si ocurre un contacto accidental, enjuagar con agua. Si el líquido entra en contacto con los ojos, busque ayuda médica.** El líquido expulsado por la batería puede causar irritación o quemaduras.
 - e) **No use un paquete de batería o una herramienta que esté dañada o modificada.** Las baterías dañadas o modificadas pueden presentar un comportamiento imprevisto que resulte en incendios, explosión o riesgo de lesiones.
 - f) **No exponga un paquete de batería o herramienta a fuego o temperatura excesiva.** La exposición a fuego o temperatura mayor a 265°F pueden causar una explosión.
 - g) **Siga todas las instrucciones de carga y no cargue el paquete de batería o la herramienta fuera del rango de temperatura especificado en las instrucciones.** Cargar inadecuadamente o en temperaturas fuera del rango especificado pueden dañar la batería e incrementar el riesgo de incendio.

6. Reparación

- a) La herramienta debe ser reparada por una persona calificada de servicio técnico y se deben utilizar partes de reemplazo idénticas. *Esto asegurará el mantenimiento de la seguridad de la herramienta eléctrica.*
- b) Nunca dé servicio a paquetes de batería dañados. *El servicio de paquetes de batería sólo debe ser realizado por el fabricante o proveedores de servicio autorizados.*

ADVERTENCIAS DE SEGURIDAD PARA CORTADORAS






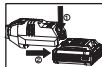




- a) No utilice la máquina en condiciones de mal tiempo, especialmente cuando hay riesgo de rayos. *Esto disminuye el riesgo de ser alcanzado por un rayo.*
- b) Inspeccione minuciosamente la zona en la que se va a utilizar la máquina por si hay fauna silvestre. *La fauna silvestre puede resultar herida por la máquina durante su funcionamiento.*
- c) Inspeccione minuciosamente la zona donde se va a utilizar la máquina y retire todas las piedras, palos, cables, huesos y otros objetos extraños. *Los objetos arrojados pueden causar lesiones personales.*
- d) Antes de utilizar la máquina, inspeccione siempre visualmente que el cortador y el conjunto del cortador no estén dañados. *Las piezas dañadas aumentan el riesgo de lesiones.*
- e) Mantenga los protectores en su lugar. Los protectores deben estar en buen estado y montarse correctamente. *Un protector suelto, dañado o que no funcione correctamente pudiera propiciar lesiones personales.*
- f) Mantenga todas las entradas de aire de enfriamiento libres de residuos. *Las entradas de aire bloqueadas y los residuos pudieran provocar sobrecalentamiento o riesgo de incendio.*
- g) Use medios de protección visuales y auditivos. *Los equipos de protección adecuados reducirán el riesgo de lesiones personales.*
- h) Mientras utilice la máquina, lleve siempre calzado protector y antideslizante. No utilice la máquina si está descalzo o lleva sandalias abiertas. *De este modo, se reduce la posibilidad de que los pies se lesionen al entrar en contacto con el cortador en movimiento.*
- i) Cuando use la máquina, vista siempre ropa apropiada como pantalones que cubran las piernas del operador. *El contacto con el cortador o la línea en movimiento puede provocar lesiones.*
- j) Mantenga alejados a los transeúntes mientras utiliza la máquina. *Los residuos arrojados pueden provocar graves lesiones personales.*
- k) No utilice la máquina por encima de la altura de la cintura. *Esto ayuda a evitar el contacto involuntario del cortador y permite un mejor control de la máquina en situaciones inesperadas.*
- l) Tome precauciones cuando utilice la máquina en hierba mojada. *Camine, no corra nunca.*

- Esto reduce el riesgo de resbalones y caídas que pueden provocar lesiones personales.*
- m) No utilice la máquina en pendientes excesivamente pronunciadas. *Esto reduce el riesgo de pérdida de control, resbalones y caídas que pueden provocar lesiones personales.*
- n) Cuando trabaje en pendientes, asegúrese siempre de pisar bien, trabaje siempre en la cara de las pendientes, nunca hacia arriba o hacia abajo, y extreme la precaución al cambiar de dirección. *Esto reduce el riesgo de pérdida de control, resbalones y caídas que pueden provocar lesiones personales.*
- o) Mantenga todos los cables de alimentación y otros cables alejados del área de corte. *Los cables de alimentación u otros cables pueden estar ocultos entre los setos o arbustos y pueden cortarse o dañarse accidentalmente por la línea o el cortador.*
- p) Mantenga todas las partes del cuerpo alejadas de la línea y del cortador de la máquina en movimiento. *No quite material de la máquina hasta que la haya desconectado de la fuente de alimentación. El cortador o la línea en movimiento de la máquina pueden provocar lesiones personales graves.*
- q) Lleve la máquina apagada y alejada de su cuerpo. *Un manejo adecuado de la máquina reducirá la probabilidad de que se produzca un contacto accidental con un cortador o línea en movimiento de la máquina.*
- r) Use solamente repuestos recomendados por el fabricante para los cabezales de corte y los cortadores y líneas de la máquina. *No sustituya los cortadores o líneas de la máquina con alambres ni cuchillas. Las piezas de repuesto incorrectas pueden provocar pérdida del control, rotura y lesiones.*





ADVERTENCIAS DE SEGURIDAD GENERAL PARA EL PAQUETE DE BATERÍA

- a) No desensamble, abra o triture el paquete de batería.
- b) No exponga el paquete de batería a calor o fuego. Evite guardar a la luz directa del sol.
- c) No ponga en corto circuito el paquete de batería. No guarde el paquete de batería de forma aleatoria en una caja o cajón donde puedan ponerse en corto circuito entre sí o ponerse en corto circuito por otros objetos metálicos. Cuando el paquete de batería no esté en uso, manténgalo alejado de otros objetos metálicos, como sujetadores de papel, monedas, llaves, clavos, tornillos u otros objetos metálicos pequeños que puedan establecer una conexión de una terminal a otra. El corto circuito de las terminales de la batería puede causar quemaduras o incendios.
- d) No someta el paquete de batería a impacto mecánico.

- e) En el caso de fuga de la batería, no permita que el líquido entre en contacto con la piel o los ojos. Si hay contacto, lave el área afectada con bastante agua y busque atención médica.
- f) No use ningún paquete de batería que no esté diseñado para uso con el equipo.
- g) Mantenga el paquete de batería fuera del alcance de los niños.
- h) Siempre adquiera el paquete de batería recomendado por el fabricante del dispositivo para el equipo.
- i) Mantenga el paquete de batería limpio y seco.
- j) Limpie las terminales del paquete de batería con una tela seca limpia si se ensucian.
- k) El paquete de batería se necesita cargar antes del uso. Siempre use el cargador correcto y consulte las instrucciones del fabricante o el manual del equipo para saber las instrucciones correctas de carga.
- l) No deje el paquete de batería en carga prolongada cuando no esté en uso.
- m) Después de periodos prolongados de almacenamiento, puede ser necesario cargar y descargar el paquete de batería varias veces para obtener el desempeño máximo.
- n) Recargue únicamente con el cargador especificado por Kress. No use cargadores que no sean los específicamente suministrados para uso con el equipo.
- o) Conserve la literatura el producto original para referencia futura.
- p) Sólo use el paquete de batería en la aplicación para la que está diseñado.
- q) Retire el paquete de batería del equipo cuando no esté en uso.
- r) Deséchelo adecuadamente.
- s) No mezcle celdas de diferente fabricación, capacidad, tamaño o tipo dentro del dispositivo.
- t) Mantenga la batería lejos de microondas y no la someta a altas presiones.

	Utilice calzado antideslizante.
	ADVERTENCIA: Débranchez la batterie avant l'entretien.
	Use siempre unos guantes de protección.
 Li-Ion	Batería de iones de litio. La batería deberá reciclarse.
	No arrojar al fuego.
	Las baterías pueden entrar al ciclo de agua si se desechan incorrectamente, lo que puede ser peligroso para el ecosistema. No deseché las baterías de desperdicio como desperdicio municipal sin clasificar.
	Asegúrese de extraer la batería antes de cambiar los accesorios.
	Desmalezado
	No se exponga a la lluvia.
	Advertencia-Mantenga a los presentes alejados.
	No utilice cuchillas metálicas.

SÍMBOLOS

	Para reducir el riesgo de lesiones, el usuario deberá leer el manual de instrucciones.
	Emplee protección auditiva.
	Use lentes de seguridad.
	Use máscara contra el polvo.



Positec Inc. ha establecido una asociación con la empresa RBRC para el reciclaje de todas las baterías Positec que posean el sello RBRC-call2recycle. Para contribuir con la protección del medio ambiente, no deseché las baterías como residuos normales. Después de que haya finalizado el ciclo de vida útil de la batería, comuníquese al 1-800-822-8837 para acceder al servicio gratuito.

ENSAMBLAJE Y OPERACIÓN

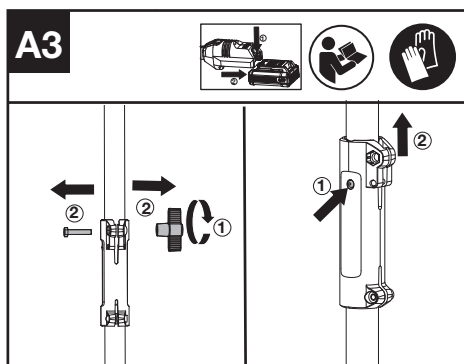
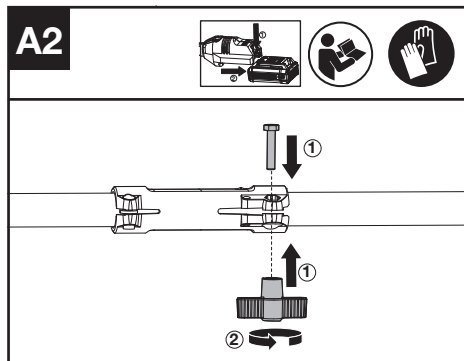
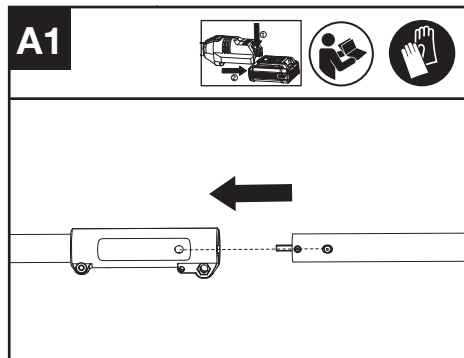


NOTA: Antes de usar la herramienta, lea atentamente el manual de instrucciones.



ANTES DEL FUNCIONAMIENTO:

Desmontaje y montaje del eje de la cortadora (Vea la Fig. A1, A2, A3)

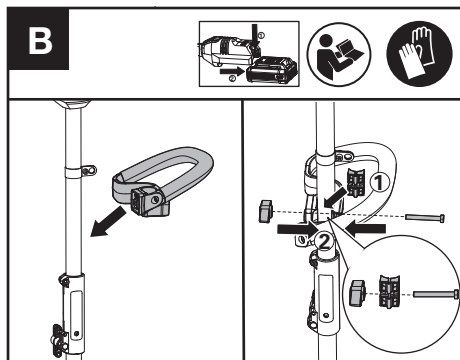


1. Introduzca el tornillo en el orificio y, a

continuación, apriete el collarín de bloqueo. (Vea la Fig. A1, A2)

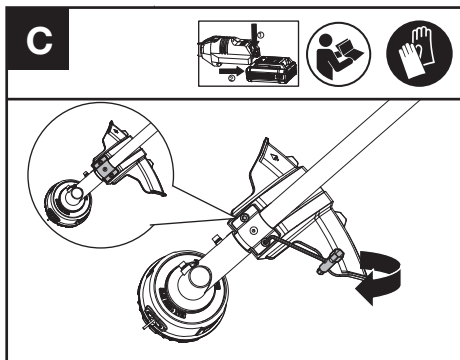
2. Gire el collarín de bloqueo para sacar el tornillo. A continuación, presione el botón circular para sacar el eje. (Vea la Fig. A3)

Ensamblaje del Asa Delantera (Vea la Fig. B)



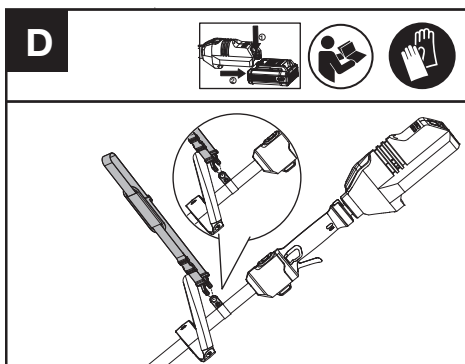
1. Apriete el tornillo con una llave inglesa para adaptarlo a la manija auxiliar.

Ensamblaje del protector contra los residuos (Vea la Fig. C)



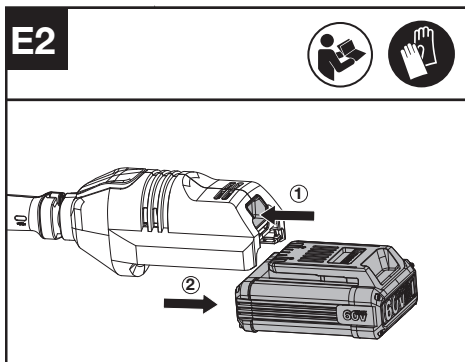
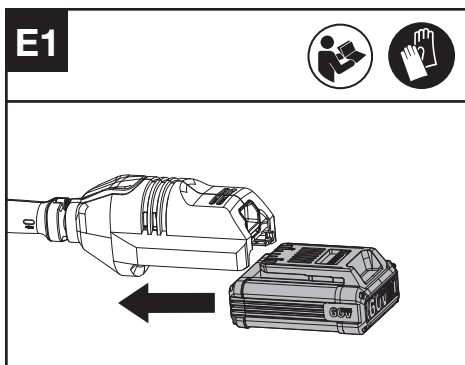
1. Inserte la abrazadera metálica en la ranura en el protector de seguridad, después fije el protector en su lugar con el tornillo y la llave inglesa.

Ajustar la bandolera (Vea la Fig. D)



1. Ajuste la longitud de la bandolera para que se asegure de que el mosquetón esté aproximadamente una mano debajo de la parte superior de su cadera.
2. Conecte el mosquetón de la bandolera al punto de montaje en el vástago de la cortadora.

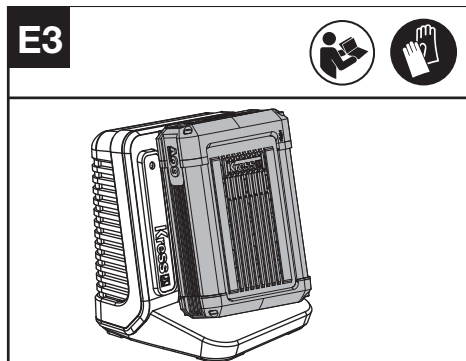
Instalación y extracción de la batería (Vea la Fig. E1, E2)



1. Deslice el paquete de baterías en el compartimento de la batería hasta que oiga un clic.

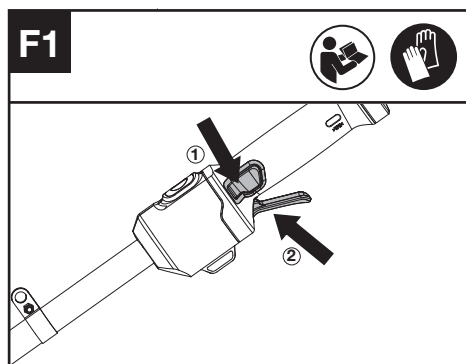
2. Presione el botón de liberación de la batería para liberar el paquete de baterías de su herramienta.

Carga de la batería. (Vea la Fig. E3)



FUNCIONAMIENTO:

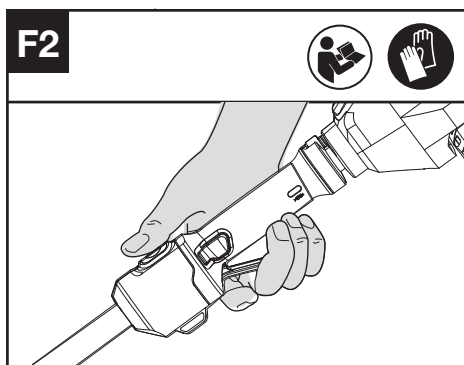
Para empezar (Vea la Fig. F1)



1. Primeramente presione el INTERRUPTOR DE BLOQUEO y, a continuación, presione el gatillo del interruptor para arrancar la máquina.

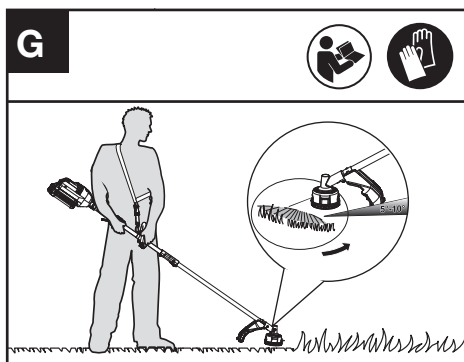
⚠ ADVERTENCIA! La cabeza de corte continúa girando luego de haber apagado la bordeadora. Espere a que se detenga y luego suelte la herramienta.

Velocidad ECO. (Vea la Fig. F2)

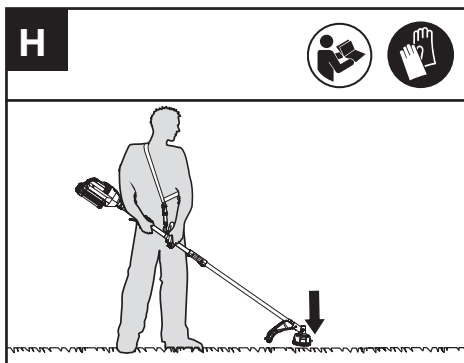


1. Para un tiempo de funcionamiento más largo, presione el botón ECO, entonces su máquina funcionará a baja velocidad.

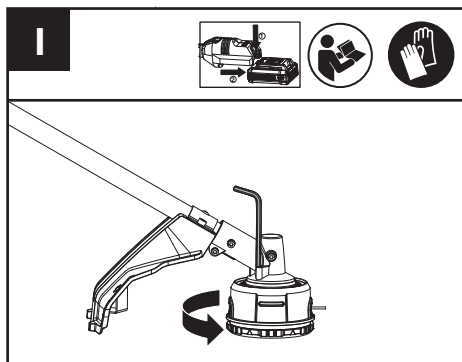
Recortar (Vea la Fig. G)



Alimentación por golpes. (Vea la Fig. H)

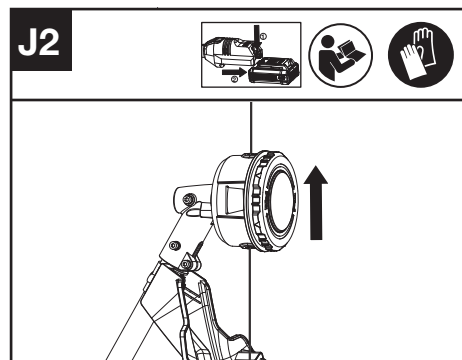
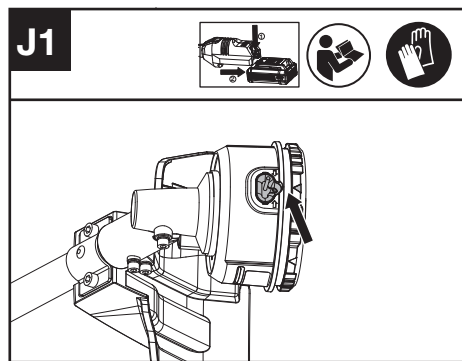


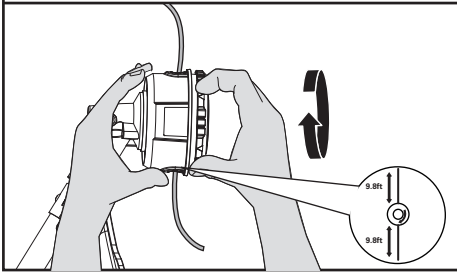
Montaje y extracción del cabezal del corte (Vea la Fig. I)



1. Inserte la tecla hexagonal en el orificio y gire el cabezal de la recortadora hasta que se detenga en una posición bloqueada. A continuación, gire en sentido contrario a las agujas del reloj para quitarlo y en el sentido de las agujas del reloj para montarlo.

Enrollando la línea de la recortadora. (Vea la Fig. J1,J2,J3)



J3

1. Retire el paquete de baterías de la cortadora.
2. Gire el cabezal de la cortadora en la dirección de la flecha para que quede alineado con el orificio.
3. Introduzca la línea en el orificio (J2) y empuje la línea hasta que el final de la línea salga del orificio opuesto.
4. Hale la línea desde el otro lado hasta que aparezcan longitudes iguales en ambos lados del cabezal de la podadora (no más de 9.8 pies en cada lado).
5. Gire el cabezal para cargar la línea.

NOTA: El carrete debe enrollarse mientras está dentro del cabezal de la recortadora. La bobina no se puede enrollar con el cordel y luego instalarla en el cabezal de corte.

INSTRUCCIONES DE FUNCIONAMIENTO

! Advertencia! Tanto el cargador como el pack de batería están diseñados para operar conjuntamente, de modo que no debe utilizarse ningún otro dispositivo. Nunca inserte objetos metálicos en las conexiones del cargador o del pack de batería, pues incurriría en peligro de avería eléctrica.

1. Sistema de alimentación de línea en relieve (Vea la Fig. H)

La recortadora está equipada con un sistema de línea en relieve. Simplemente golpee el cabezal de la recortadora mientras la máquina esté funcionando, y se alimentará de la nueva línea.

2. Enrollando la línea de la recortadora (Vea la Fig. J1, J2, J3)

Inserte la línea de reemplazo a través del ojal y aliméntala por el otro lado. Asegure que ambos extremos del cordel estén parejos en cada extremo del cabezal de la cortadora de césped (se recomienda 9.8'). Gire la tapa del cabezal de la cortadora de césped en sentido horario para bobinar el cordel en el carrete hasta que queden 8" aproximadamente en cada lado.

ALMACENAMIENTO

! Extraiga siempre la batería de la bordeadora después de utilizarla.

Almacenamiento de la Cortadora de césped

Almacénelo en un lugar seco donde la podadora y la batería puedan protegerse de posibles daños.

MANTENIMIENTO

! Luego del uso, desconecte la máquina del tomacorriente y verifique si hay daños. Inspeccione siempre el producto antes de utilizarlo para comprobar si posee algún daño.

Después del uso, desconecte la batería de la herramienta y revisela por si tiene daños.

Su herramienta eléctrica no requiere de lubricación ni mantenimiento adicional. No posee piezas en su interior que puedan ser reparadas por el usuario. Nunca emplee agua o productos químicos para limpiar su herramienta. Use simplemente un paño seco. Guarde siempre su herramienta eléctrica en un cuarto seco. Mantenga limpias las ranuras de ventilación del motor. Mantenga todos los controles de funcionamiento libres de polvo.

TRANSPORTE

Transportar la cortadora

1. Apague la cortadora y retire la batería.
2. Cuando transporte su cortadora a mano, sostenga el medio del vástago con el cabezal de corte hacia atrás y asegúrese de que su máquina esté paralela al suelo.
3. Cuando transporte su cortadora en un vehículo, colóquela y asegúrela para impedir que se mueva o se dañe.

Transportar la batería

1. Asegure que la batería está en un estado seguro.
2. Use envoltura no conductora cuando transporte la batería.
3. Las baterías de Li-Ion contenidas están sometidas a las exigencias legislativas para las mercancías peligrosas. Transporte las baterías solo cuando la carcasa de las baterías esté en buen estado. Empaque las baterías de tal manera que no se puedan mover dentro del empaque.

PARA HERRAMIENTAS DE BATERÍA

El rango de temperatura ambiente para uso y almacenamiento de la herramienta y la batería es de 0°-45° (32°F-113°F).

El rango de temperatura ambiente recomendado para el sistema de carga durante la carga es de 0°-40° (32°F-104°F).

ES

SOLUCIÓN DE PROBLEMAS

La siguiente tabla incluye comprobaciones y acciones que puede realizar si la herramienta no funciona de forma correcta.



Advertencia: Apague la herramienta y extraiga la batería antes de efectuar la resolución de problemas.

PROBLEMAS	Posibles causas	Acción correctiva
La podadora no funciona.	Batería descargada. Batería demasiado caliente/fría. Motor dañado. Cableado interno de la herramienta dañado.	Vuelva a cargar la batería; consulte también " CÓMO CARGAR EL PACK DE BATERÍA ". Espere a que la batería se enfríe/ caliente. Póngase en contacto con un agente de servicio técnico. Póngase en contacto con un agente de servicio técnico.
La podadora funciona de forma intermitente.	Motor dañado. Batería no cargada totalmente. Interruptor de encendido/apagado dañado.	Póngase en contacto con un agente de servicio técnico. Vuelva a cargar la batería. Póngase en contacto con un agente de servicio técnico.
Vibraciones/ruidos excesivos.	Herramienta defectuosa. La bobina de la línea no está bien enrollada.	Póngase en contacto con un agente de servicio técnico. Rebobinar la línea. Consulte "Para montar el conjunto de bobina y línea".
El tiempo de corte por carga de la batería es demasiado bajo.	No se utilizó la batería durante un período de tiempo extenso o se la cargó sólo durante poco tiempo. Hierba demasiado alta. Batería defectuosa.	Cargue por completo la batería; consulte también " CÓMO CARGAR EL PACK DE BATERÍA ". Corte por etapas. Reemplace la batería.
La herramienta no corta.	Línea dañada. Batería no cargada totalmente. Motor dañado. (velocidad demasiado lenta). Césped enredado alrededor del cabezal de corte.	Reemplace la línea. Vuelva a cargar la batería; consulte también " CÓMO CARGAR EL PACK DE BATERÍA ". Póngase en contacto con un agente de servicio técnico. Extraiga el césped.
Encendido continuo del indicador de carga de la batería. No es posible efectuar el procedimiento de carga.	Batería no colocada (de forma correcta). Contactos de la batería sucios. Batería defectuosa.	Coloque correctamente la batería en el cargador de baterías. Limpie los contactos de la batería. Reemplace la batería. Reemplace la batería.
El indicador de carga de la batería no se enciende.	Cargador de baterías no enchufado(de forma correcta). Toma de corriente, cable de alimentación o cargador de batería defectuosos.	Inserte el enchufe principal (completamente) en la toma de corriente. Compruebe la tensión de la alimentación. Haga revisar el cargador de baterías por un agente de postventa autorizado.

ES

DATOS TÉCNICOS

	KG164 KG164.9 KG164.X**
Voltios	60 V === MAX ***
Velocidad nominal sin carga	6000 /min
Diámetro del corte para el cortacésped	16" (41 cm)
Diámetro del Hilo	Se recomienda cordel de 0.095"(2.4 mm)
Longitud de la línea	Recomienda 19.7 ft (6 m) (Doble salida)
Peso (Herramienta descubierta)	9.04 lbs (4.1 kg)

** X puede ser seguido por uno o dos caracteres. Todos los modelos son iguales, excepto el número de modelo y la marca registrada. El sufijo en los modelos puede ser un número del "1" al "999" o la letra inglesa "A" a "Z" o "M1" a "M9" que significa un paquete diferente o el Varios accesorios embalados en el paquete.

*** Voltaje medido sin carga de trabajo. El voltaje inicial de la batería alcanza un máximo de 20V. El voltaje nominal es 18V.

Baterías y cargadores sugeridos

Categoría	Modelo	Capacidad
60V Batería	KA3001	2.5 Ah
60V Cargador	KA3712	3.0 A

Le recomendamos que compre sus accesorios en la misma tienda que le vendió la herramienta. Consulte el empaque de los accesorios para obtener más detalles. El personal de la tienda también puede ayudarle y aconsejarle.

Positec USA, Inc. Charlotte, NC 28216 USA

TABLE DES MATIÈRES

Introduction.....	27
Lista de componentes.....	29
Instructions de Sécurité.....	30
Assemblage et fonctionnement.....	34
Instructions d'opération.....	37
Stockage.....	37
Entretien.....	37
Transport.....	37
Dépannage.....	38
Données Techniques.....	39

F

INTRODUCTION

Cher client(e),

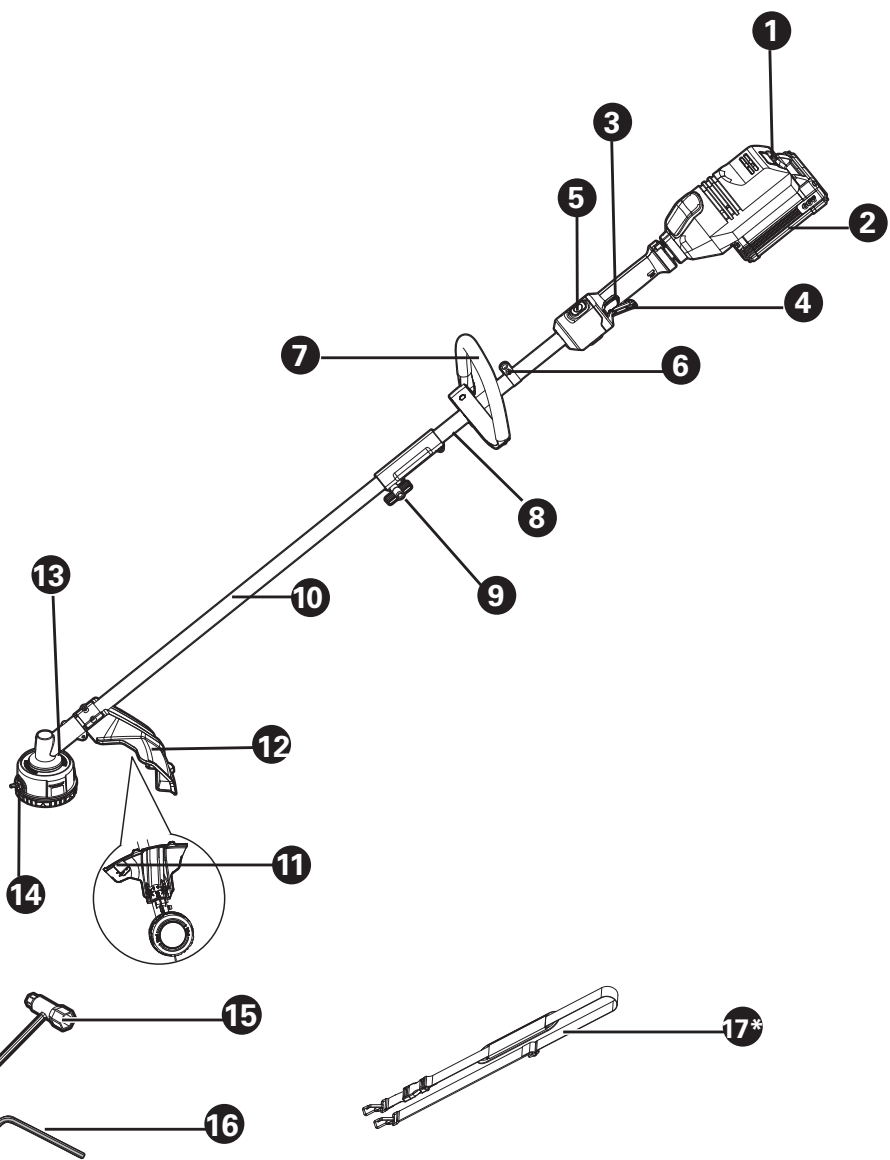
Merci d'avoir acheté ce produit de Kress. Nous nous engageons à développer des produits de haute qualité pour répondre à vos exigences en matière d'entretien d'espaces paysagers.

La marque Kress est synonyme de service de qualité supérieure. Pendant la durée de vie de vos produits, si vous avez des questions ou des préoccupations concernant ces produits, veuillez contacter votre site d'achat ou notre équipe de service à la clientèle pour obtenir de l'aide.

Nous sommes convaincus que vous apprécierez de travailler avec votre produit Kress dans les années à venir.

UTILISATION PRÉVUE

Cette machine est destinée à couper l'herbe et les mauvaises herbes hautes qui ne peuvent pas être atteintes avec une tondeuse à gazon. Cette machine est également utilisée sur les zones à pentes peu propices à la tonte. L'outil multifonction fonctionnera avec les accessoires suivants : scie à perche, taille-haie, bordureuse, cultivateur, brosse à palette et brosse à poils.



F

LISTA DE COMPONENTES

1. BOUTON DE DÉCLENCHEMENT DU BLOC-BATTERIE
2. BLOCS-PILES*
3. VERROUILLAGE DE L'INTERRUPTEUR À GÂCHETTE
4. GÂCHETTE D'ACCÉLÉRATEUR
5. TOUCHE ECO
6. MONTAGE DE LA BANDOULIÈRE
7. POIGNÉE AVANT
8. PARTIE SUPÉRIEURE DU MANCHE
9. BOUTON DE VERROUILLAGE
10. PARTIE INFÉRIEURE DU MANCHE
11. COUPEUR DE CORDON DE COUPE
12. PROTECTION
13. TÊTE DE COUPE
14. OEILLET
15. CLÉ
16. CLÉ HEXAGONALE
17. BANDOULIÈRE (VENDU SÉPARÉMENT)*

* Les accessoires illustrés ou décrits ne sont pas tous compris dans le cadre de la livraison standard.

INSTRUCTIONS DE SÉCURITÉ



AVERTISSEMENT! Certaines des poussières produites en utilisant des outils électriques sont considérées par l'État de Californie comme susceptibles de provoquer le cancer, des anomalies congénitales et d'autres problèmes de reproduction. Voici des exemples de ces produits chimiques:

- plomb issu de peinture à base de plomb.
- silice cristalline issue de briques et du ciment et autres produits de maçonnerie.
- arsenic et chrome issus de bois traité chimiquement.

Votre risque de ces expositions varie en fonction de la fréquence à laquelle vous effectuez ce travail. Pour réduire votre exposition à ces produits chimiques : travaillez dans une zone bien ventilée; portez un équipement de sécurité approuvé, tel que des masques antipoussières spécialement conçus pour éliminer les particules microscopiques par filtrage.



AVERTISSEMENT: Ce dispositif peut vous exposer aux produits chimiques notamment le plomb et le di-phtalate (de 2-éthylhexyle) (DEHP) qui sont reconnus dans l'État de Californie comme causant des cancers et des anomalies congénitales ou d'autres anomalies de la reproduction. Pour en savoir plus, veuillez consulter le site www.P65Warnings.ca.gov.

AVERTISSEMENTS GÉNÉRAUX CONCERNANT LA SÉCURITÉ DES OUTILS ÉLECTRIQUES



AVERTISSEMENT Lisez et assimilez toutes les instructions. Le non-respect des instructions ci-après peut entraîner un risque de choc électrique, d'incendie et/ou de blessures graves.

Conservez tous les avertissements et instructions pour pouvoir les consulter ultérieurement.

L'expression « outil électrique » dans tous les avertissements énumérés ci-dessous se réfère à votre outil électrique fonctionnant sur secteur (branché) ou à batterie (sans-fil).

1. Aire de travail

- Veillez à ce que l'aire de travail soit propre et bien éclairée.** Le désordre et le manque de lumière favorisent les accidents.
- N'utilisez pas d'outils électriques dans un milieu présentant un risque d'explosion, par exemple en présence de liquides, de gaz ou de poussières inflammables.** Les outils

électriques créent des étincelles qui pourraient enflammer les poussières ou les vapeurs.

- Gardez à distance les curieux, les enfants et les visiteurs lorsque vous travaillez avec un outil électrique.** Ils pourraient vous distraire et vous faire faire une fausse manoeuvre.

2. SÉCURITÉ ÉLECTRIQUE

- Les fiches des outils électriques doivent correspondre aux prises murales. Ne jamais modifier la fiche de quelque façon que ce soit.** Ne pas utiliser de fiches d'adaptation avec des outils électriques mis à la terre (mis à la masse). Des fiches non modifiées et des prises qui leur correspondent réduiront le risque de choc électrique.
- Évitez tout contact corporel avec des surfaces mises à la terre (tuyauterie, radiateurs, cuisinières, réfrigérateurs, etc.)** Le risque de choc électrique est plus grand si votre corps est en contact avec la terre.
- Ne pas utiliser la machine sous la pluie ou dans des conditions humides. Cela peut augmenter le risque de décharge électrique.** Si la machine et la batterie sont exposées à la pluie pendant le fonctionnement, elles doivent être séchées avant d'être stockées ou rechargées. Retirez la batterie et réinsérez-la si la machine ne démarre pas. Veillez à ce que les raccords de la batterie soient exempts de saleté et de débris, et nettoyez-les avec une brosse ou un chiffon doux et sec.
- Ne maltraitez pas le cordon. Ne transportez jamais l'outil par son cordon et ne débranchez jamais la fiche en tirant sur le cordon.** N'exposez pas le cordon à la chaleur, à des huiles, à des arrêtes vives ou à des pièces en mouvement. Un cordon endommagé augmente le risque de choc électrique.
- Lorsque vous utilisez un outil électrique à l'extérieur, utilisez un prolongateur adapté à une utilisation en extérieur.** L'utilisation d'un cordon adapté à une utilisation extérieure réduit le risque de choc électrique.
- Si vous devez utiliser un outil électrique dans un endroit humide, utilisez un dispositif de courant résiduel (RCD) d'alimentation protégée.** L'utilisation d'un RCD réduit le risque de choc électrique.

3. SÉCURITÉ DES PERSONNES

- Restez alerte, concentrez-vous sur votre travail et faites preuve de bon sens. N'utilisez pas un outil électrique si vous êtes fatigué ou sous l'influence de drogues, d'alcool ou de médicaments.** Un instant d'inattention lors de l'utilisation d'outils électriques peut entraîner des blessures graves.
- Utilisez des accessoires de sécurité. Portez toujours une protection oculaire.** De l'équipement de sécurité tel que le masque antipoussière, les chaussures de sécurité antidérapantes, des casques durs ou des protections antibruit utilisés dans des conditions

appropriées réduiront les blessures corporelles.

- c) **Évitez les démarrages accidentels. Avant d'insérer la batterie dans l'outil, assurez-vous que son interrupteur est en position « OFF » (Arrêt) ou verrouillée.** *Le fait de transporter un outil avec le doigt sur la détente/l'interrupteur ou d'insérer la batterie dans un outil dont la détente est en position « ON » (Marche) peut causer un accident.*
- d) **Retirer les clés de réglage avant de mettre l'outil sous tension.** *Une clé restée attachée à une partie mobile de l'outil pourrait entraîner des blessures corporelles.*
- e) **Ne vous penchez pas trop en avant. Maintenez un bon appui et restez en équilibre en tout temps.** *Une bonne stabilité vous permet de mieux réagir à une situation inattendue.*
- f) **Habilitez-vous convenablement. Ne portez ni vêtements flottants ni bijoux. Gardez les cheveux, les vêtements et les gants éloignés des pièces en mouvement.** *Les vêtements flottants, les bijoux ou les cheveux longs risquent d'être happés par des pièces en mouvement.*
- g) **Si un sac de récupération de la poussière est fourni avec un connecteur pour aspirateur, assurez vous qu'il est correctement relié et utilisé de façon appropriée.** *L'utilisation de ce système réduit les dangers physiques et physiologiques liés à la poussière.*
- h) **Ne laissez pas les habitudes acquises par une utilisation fréquente d'outils relâcher votre vigilance et ignorer les principes de sécurité des outils.** *Une utilisation négligente peut causer des blessures graves en une fraction de seconde.*

4. UTILISATION ET ENTRETIEN DE L'OUTIL

- a) **Ne forcez pas l'outil. Utilisez l'outil approprié à la tâche. L'outil approprié fonctionne mieux et de façon plus sécuritaire.** *Respectez aussi la vitesse de travail qui lui est propre.*
- b) **N'utilisez pas un outil si l'interrupteur ne le met pas en marche ou ne peut l'arrêter.** *Un outil qui ne peut être contrôlé par l'interrupteur est dangereux et doit être réparé.*
- c) **Débranchez la batterie de l'outil ou mettez son interrupteur en position « OFF » (Arrêt) ou « LOCKED » (Verrouillé) avant d'effectuer un réglage, de changer d'accessoire ou de ranger l'outil.** *De telles mesures de sécurité préventive réduisent le risque de démarrage accidentel de l'outil.*
- d) **Rangez les outils hors de portée des enfants et d'autres personnes inexpérimentées.** *Les outils sont dangereux dans les mains d'utilisateurs novices.*
- e) **Prenez soin de bien entretenir les outils. Soyez attentif à tout désalignement ou coincement des pièces en mouvement, à tout bris ou à toute autre condition préjudiciable au bon fonctionnement de l'outil.** *Si vous constatez qu'un outil est endommagé, faites-le réparer avant de vous en servir. De nombreux accidents sont causés par des outils en mauvais*

état.

- f) **Les outils de coupe doivent être toujours bien affûtés et propres.** *Des outils bien entretenus, dont les arêtes sont bien tranchantes, sont moins susceptibles de se coincer et plus faciles à contrôler.*
- g) **Utilisez l'outil électrique, les accessoires et les forets etc., en conformité avec ces instructions et de la manière conçue pour le type particulier d'outil électrique, prend en compte les conditions de travail et le travail qui doit être accompli.** *L'emploi de l'outil électrique pour des opérations différentes de celles pour lesquelles il a été conçu pourrait entraîner une situation dangereuse.*
- h) **Maintenez les poignées et les surfaces de prise sèches, propres et exemptes d'huile et de graisse.** *Des poignées et surfaces de prise glissantes ne permettent pas une manipulation et un contrôle sécurisés de l'outil dans des situations inattendues.*

5. Utilisation de la batterie et entretien

- a) **Un outil à batterie avec batteries incorporées ou une batterie séparée doit être rechargé uniquement avec le chargeur indiqué pour la batterie.** *Un chargeur qui peut être adéquat pour un type de batterie peut créer un risque d'incendie lorsqu'il est utilisé avec une autre batterie.*
- b) **Utiliser un outil à batterie uniquement avec la batterie désignée.** *L'emploi de toute autre batterie peut créer un risque d'incendie.*
- c) **Lorsque la batterie n'est pas utilisée, tenez-la à l'écart d'autres objets métalliques tels que trombones, pièces de monnaie, clés, clous, vis ou autres petits objets métalliques susceptibles d'établir une connexion d'une borne à une autre.** *Le court-circuitage des bornes de batterie peut causer des étincelles, des brûlures, une explosion ou un incendie.*
- d) **Dans le cadre de conditions d'abus, du fluide peut être éjecté de la batterie, évitez tout contact. Si un contact se produisait accidentellement, rincez abondamment avec de l'eau. Si le fluide touche les yeux, cherchez en plus de la mesure précédente de l'aide médicale.** *Le fluide éjecté de la batterie peut causer des irritations ou des brûlures.*
- e) **N'utilisez pas une batterie ou un outil endommagé ou modifié.** *Les batteries endommagées ou modifiées peuvent avoir un comportement imprévisible entraînant un incendie, une explosion ou un risque de blessure.*
- f) **N'exposez pas une batterie ou un outil au feu ou à une température excessive.** *Une exposition au feu ou à une température supérieure à 265 °F pourrait provoquer une explosion.*
- g) **Respectez toutes les instructions de chargement et ne chargez pas la batterie ou l'outil en dehors de la plage de température spécifiée dans les instructions.** *Un chargement incorrect ou à des températures en dehors de la*

plage spécifiée peut endommager la batterie et augmenter le risque d'incendie.

6. Entretien

- a) **Ayez votre outil électrique entretenu par un réparateur agréé n'utilisant que des pièces de rechange identiques.** Cela assurera que la sécurité de l'outil électrique est maintenue.
- b) **Ne jamais tenter de réparer des batteries endommagées.** L'entretien et la réparation des batteries doit uniquement être effectué par le fabricant ou par des centres de services agréés.

AVERTISSEMENTS DE SÉCURITÉ POUR COUPE-HERBE

- a) **N'utilisez pas la machine dans de mauvaises conditions météorologiques, en particulier lorsqu'il y a un risque de foudre.** Cela diminue le risque d'être frappé par la foudre.
- b) **Inspectez minutieusement la zone où la machine doit être utilisée.** Les animaux sauvages peuvent être blessés par la machine pendant son fonctionnement.
- c) **Inspectez minutieusement la zone où la machine doit être utilisée et retirez toutes les pierres, bâtons, fils, os et autres objets étrangers.** Les objets projetés peuvent provoquer des blessures.
- d) **Avant d'utiliser la machine, vérifiez toujours visuellement que le coupeur et l'ensemble du coupeur ne sont pas endommagés.** Les pièces endommagées augmentent le risque de blessure.
- e) **Maintenez les protections en place.** Les protections doivent être en état de marche et être correctement montées. Un dispositif de protection desserré, endommagé ou ne fonctionnant pas correctement, peut entraîner des blessures.
- f) **Maintenez toutes les entrées d'air de refroidissement exemptes de débris.** Des entrées d'air obstruées et des débris peuvent entraîner une surchauffe ou un risque d'incendie.
- g) **Portez des lunettes et des protections auditives.** Un équipement de protection adéquat permettra de réduire les blessures corporelles.
- h) **Pendant l'utilisation de la machine, portez toujours des chaussures antidérapantes et protectrices.** N'utilisez pas la machine si vous êtes pieds nus ou si vous portez des sandales ouvertes. Cela réduit les risques de blessures aux pieds en cas de contact avec le coupe gazon et coupe bordure en mouvement.
- i) **Portez toujours des vêtements tels que des pantalons qui couvrent les jambes de l'opérateur lorsqu'il utilise la machine.** Le contact avec le coupeur ou la ligne en mouvement peut provoquer des blessures.
- j) **Tenez les spectateurs à l'écart pendant l'utilisation de la machine.** Les débris projetés peuvent entraîner des blessures graves.

- k) **N'utilisez pas la machine au-dessus de la hauteur de la taille.** Cela permet d'éviter tout contact involontaire avec le coupeur et permet un meilleur contrôle de la machine dans des situations inattendues.
- l) **Faites attention lorsque vous utilisez la machine dans de l'herbe mouillée. Marchez, ne courez jamais.** Cela réduit le risque de glisser et de tomber, ce qui peut entraîner des blessures.
- m) **N'utilisez pas la machine sur des pentes excessivement raides.** Cela réduit le risque de perte de contrôle, de glissade et de chute pouvant entraîner des blessures corporelles.
- n) **Lorsque vous travaillez sur des pentes, soyez toujours sûr de votre équilibre, travaillez toujours en travers de la pente, jamais en haut ou en bas, et soyez extrêmement prudent lorsque vous changez de direction.** Cela réduit le risque de perte de contrôle, de glissade et de chute pouvant entraîner des blessures corporelles.
- o) **Éloignez tous les cordons d'alimentation et câbles de la zone de coupe.** Des cordons d'alimentation ou des câbles peuvent être cachés dans des haies ou des buissons et peuvent être coupés accidentellement ou endommagés par la ligne ou le coupeur.
- p) **Maintenez toutes les parties du corps éloignées du coupeur ou du fil en mouvement.** Ne retirez pas de matériau de la machine avant qu'elle n'ait été débranchée de la source d'alimentation. Le déplacement du coupeur ou de la ligne peut entraîner des blessures graves.
- q) **Transportez la machine avec la machine éteinte et loin de votre corps.** Une manipulation correcte de la machine réduira la probabilité d'un contact accidentel avec un coupeur ou une ligne de coupe en mouvement.
- r) **N'utilisez que des têtes de coupe et des coupeurs de rechange ou des lignes de coupe spécifiées par le fabricant.** Ne remplacez pas les fils ou les coupeurs par des fils ou des lames en métal. Des pièces de rechange incorrectes peuvent entraîner une perte de contrôle, des bris et des blessures.



CONCERNANT LA BATTERIE








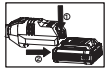



- a) **Ne pas démonter, ouvrir ou déchiqueter le bloc batterie.**
- b) **Ne pas exposer le bloc batterie à la chaleur ou au feu.** Evitez de ranger la batterie dans un endroit exposé à la lumière directe du soleil.
- c) **Ne pas court-circuiter une batterie.** Ne stockez pas les blocs batterie en vrac dans une boîte ou un tiroir où ils peuvent se court-circuiter ou être court-circuités par d'autres objets métalliques. Lorsque le bloc batterie n'est pas utilisé, conservez-le loin d'autres objets métalliques, tels que des trombones, des pièces de monnaie, des clés, des clous, des vis ou

d'autres objets métalliques de petite taille, qui pourraient établir une connexion d'un terminal à l'autre. Le fait de créer un court-circuit entre les bornes de la batterie peut causer des brûlures ou des incendies.

- d) **Ne pas soumettre la batterie à des chocs mécaniques.**
- e) **En cas de fuite de la batterie, ne pas laisser le liquide entrer en contact avec la peau ou les yeux. Si un contact a été effectué, laver la zone touchée avec beaucoup d'eau et consulter un médecin.**
- f) **Ne pas utiliser de batterie qui n'a pas été conçue pour être utilisée avec cet appareil.**
- g) **Maintenez la batterie hors de portée des enfants.**
- h) **Achetez toujours une batterie recommandée par le fabricant de l'appareil.**
- i) **Conservez le bloc batterie propre et sec.**
- j) **Essuyez les bornes de la batterie avec un chiffon propre et sec si elles deviennent sales.**
- k) **La batterie doit être chargée avant son utilisation. Utilisez toujours le chargeur adapté et reportez-vous aux instructions du fabricant ou au manuel de l'équipement pour suivre les instructions concernant la procédure de charge.**
- l) **Ne laissez pas le bloc batterie en charge prolongée lorsqu'il n'est pas utilisé.**
- m) **Après de longues périodes de stockage, il peut être nécessaire de charger et de décharger la batterie plusieurs fois pour obtenir des performances optimales.**
- n) **Rechargez le bloc batterie uniquement avec le chargeur spécifié par Kress. N'utilisez pas un chargeur autre que celui spécifiquement conçu pour être utilisé avec l'équipement.**
- o) **Conservez la documentation originale du produit pour référence ultérieure.**
- p) **Utilisez uniquement la batterie dans l'application pour laquelle elle a été prévue.**
- q) **Retirez la batterie de l'équipement lorsqu'il n'est pas utilisé.**
- r) **Éliminez la batterie de façon adéquate.**
- s) **Ne pas mélanger des cellules de fabricants, de capacités, de tailles ou de type différents dans un appareil.**
- t) **N'exposez pas la batterie à des micro-ondes et de la haute pression.**

SYMBOLES

	Afin de réduire les risques de blessure, l'utilisateur doit lire ce mode d'emploi.
	Portez une protection auditive.

	Portez un protecteur oculaire.
	Portez un masque antipoussières.
	Portez des chaussures antidérapantes.
	Débranchez la batterie avant l'entretien.
	Toujours porter des gants de protection.
	Batterie Li-ion. Les batteries doivent être recyclées en collecte sélective.
	Ne pas jeter au feu.
	Les batteries peuvent s'introduire dans le cycle de l'eau si elles sont éliminées de manière inappropriée, ce qui peut être dangereux pour l'écosystème. Ne pas éliminer les batteries usagées avec les déchets municipaux non triés.
	Par mesure de sécurité, enlevez la batterie avant de remplacer des accessoires.
	Tonte
	Évitez de laisser l'équipement sous la pluie.
	Éloignez les passants.
	Débranchez la batterie avant l'entretien.



call2recycle®

Positec Inc. a formé un partenariat avec RBRC Corporation pour le recyclage des batteries Positec portant le sceau RBRC-call2recycle. Pour la protection de l'environnement, veuillez à ne pas jeter les batteries aux poubelles. À la fin du cycle de vie de la batterie, appelez 1-800-822-8837 pour un service gratuit qui mettra la batterie au rebut selon les règles de l'art.

ASSEMBLAGE & FONCTIONNEMENT



REMARQUE: Avant d'utiliser cet outil, assurez-vous de lire attentivement le manuel d'utilisation.

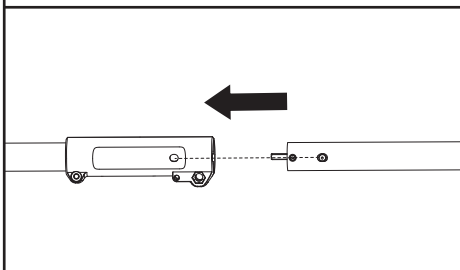


AVANT L'UTILISATION:

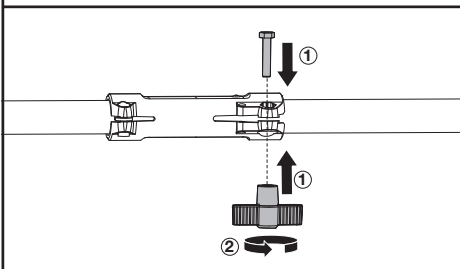
Montage et démontage de l'arbre de coupe
(Voir Fig. A1, A2, A3)

F

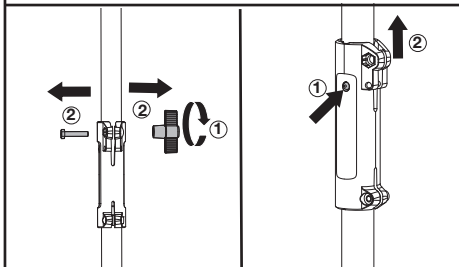
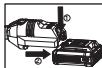
A1



A2



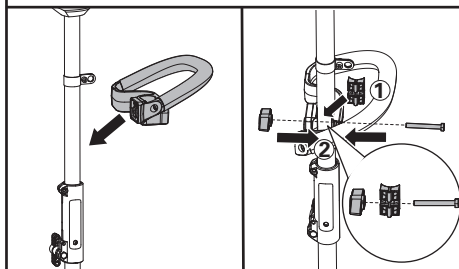
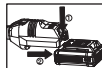
A3



1. Insérez la vis dans le trou, puis serrez le collier de verrouillage. (Voir Fig. A1, A2)
2. Faites tourner le collier de verrouillage pour faire sortir la vis. Appuyez ensuite sur le bouton circulaire pour extraire l'arbre. (Voir Fig. A3)

Assemblage de la poignée avant
(Voir Fig. B)

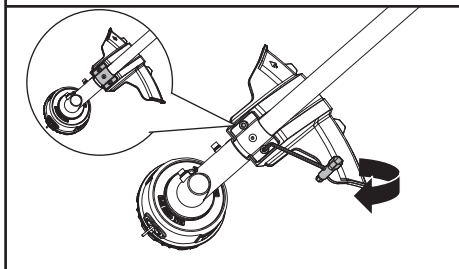
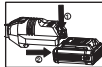
B



1. Serrez la vis à l'aide de la clé pour fixer la poignée auxiliaire.

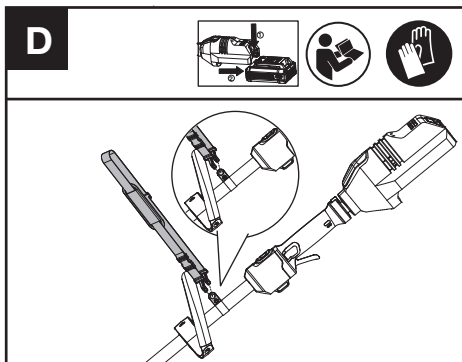
Assemblage de la section de protection
(Voir Fig. C)

C



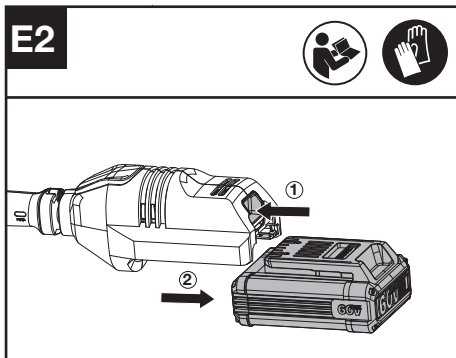
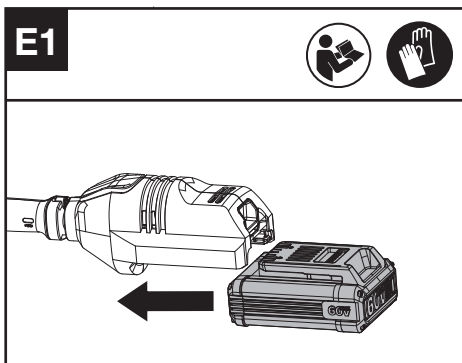
1. Insérez le support métallique dans la fente du protecteur, puis fixez le protecteur en place à l'aide de la vis et de la clé.

Mise en place de la bandoulière. (Voir Fig. D)



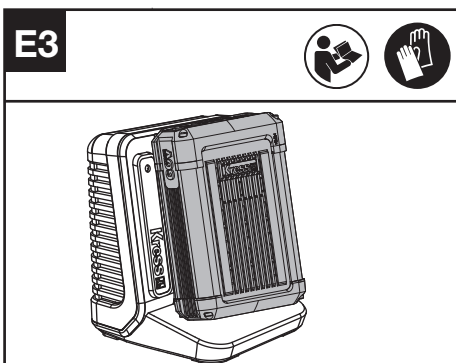
1. Réglez la longueur de la bandoulière pour vous assurer que le mousqueton est à une distance d'environ une main sous votre hanche.
2. Connectez le mousqueton de la bandoulière accessoire au point de montage sur l'arbre du coupe-herbe.

Installation et remplacement du bloc de batterie. (Voir Fig. E1, E2)



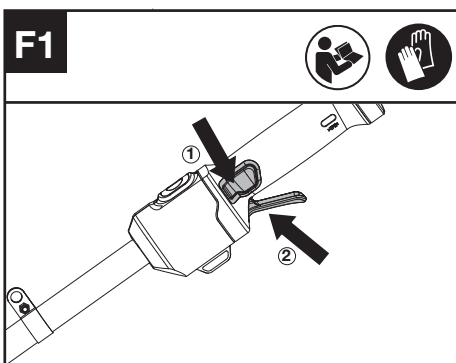
1. Faites glisser la batterie dans le compartiment à batterie jusqu'à ce que vous entendiez un clic.
2. Appuyez sur le bouton de déverrouillage de la batterie pour libérer la batterie de votre outil.

Chargement de la batterie. (Voir Fig. E3)



FONCTIONNEMENT:

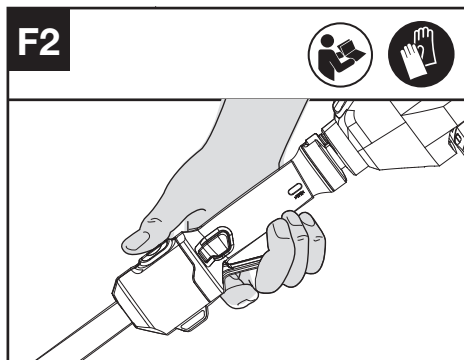
Pour commencer (Voir Fig. F1)



1. Appuyez d'abord sur le **VERROUILLAGE DE L'INTERRUPTEUR À GÂCHETTE**, puis appuyez sur la gâchette pour démarrer la machine.

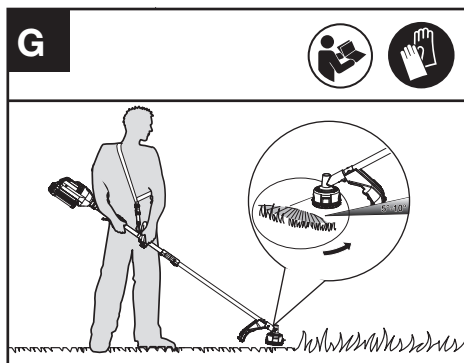
⚠ AVERTISSEMENT! la tête coupante continue de tourner après avoir éteint l'alimentation de la tondeuse, attendez que le moteur soit complètement arrêté pour coucher l'outil.

Vitesse ECO (Voir Fig. F2)

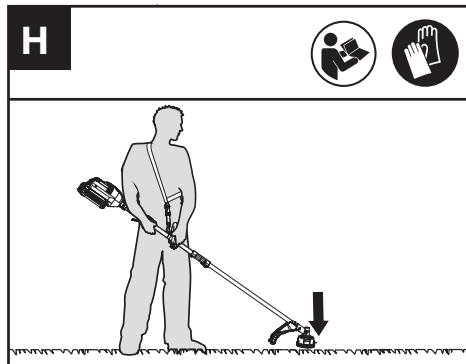


1. Pour un temps de fonctionnement plus long, appuyez sur le bouton ECO, votre machine fonctionnera alors à basse vitesse.

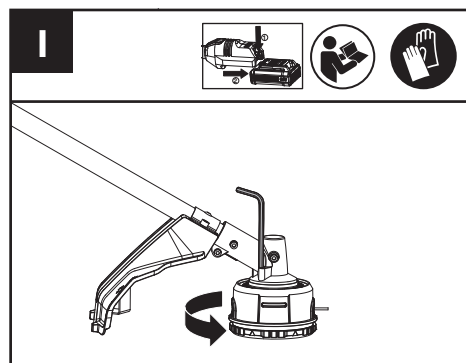
Coupe (Voir Fig. G)



Alimentation brutale. (Voir Fig. H)

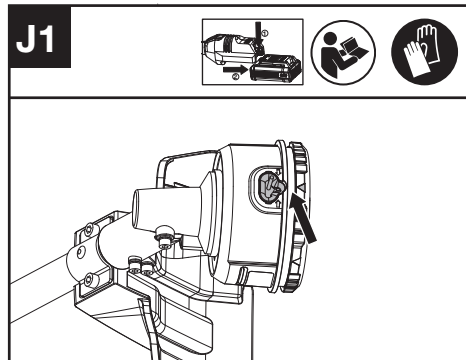


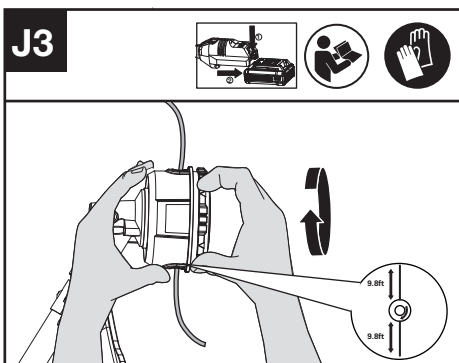
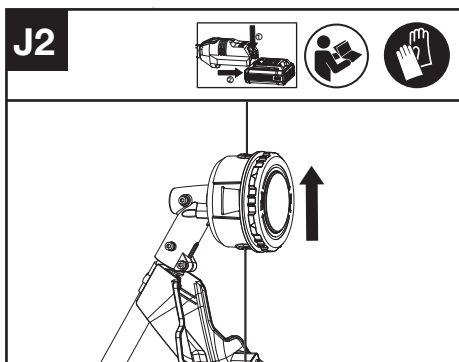
Assemblage et retrait de la tête de coupe. (Voir Fig. I)



1. Insérez la clé hexagonale dans le trou et tournez la tête de coupe jusqu'à ce qu'elle s'arrête en position verrouillée. Ensuite, tournez dans le sens contre l'aiguille d'une montre pour le retirer et dans le sens inverse pour l'assembler.

Enroulement de la ligne de coupe. (Voir Fig. J1, J2, J3)





1. Retirez le bloc de batteries du coupe-herbe
2. Faites tourner la tête du coupe-herbe dans le sens de la flèche pour l'aligner sur l'œillet.
3. Insérez la ligne dans l'œillet (J2) et poussez la ligne jusqu'à ce que l'extrémité de la ligne sorte de l'œillet opposé.
4. Tirez le fil de l'autre côté jusqu'à ce que des longueurs égales de fil apparaissent des deux côtés de la tête de coupe (pas plus de 3 m [9.8 pi] de chaque côté).
5. Faites tourner la tête pour charger la ligne.

NOTA: La bobine doit être enroulée à l'intérieur de la tête du coupe-herbe. La bobine ne peut pas être enroulée avec la ligne, puis installée dans la tête de coupe.

INSTRUCTIONS D'OPÉRATION

AVERTISSEMENT! Le chargeur et le bloc-piles ont été conçus spécifiquement pour travailler ensemble, alors ne tentez pas d'utiliser d'autres dispositifs. Ne jamais insérer ou permettre que des objets métalliques soient introduits dans les bornes de connexions de votre chargeur ou bloc-pile, parce qu'une défaillance électrique et un danger vont se produire.

1. Système d'alimentation brutale. (Voir Fig. H)

La tondeuse est équipée d'un système d'alimentation brutale. Il suffit de cogner la tête de coupe lorsque la machine est en marche, une nouvelle ligne sortira.

2. Enroulement de la ligne de coupe.

(Voir Fig. J1, J2)

Insérez la ligne de remplacement dans l'œillet et faites-la passer de l'autre côté. Assurez-vous que les deux extrémités de la ligne sont égales à chaque extrémité de la tête de coupe (9.8 pieds recommandés). Tournez le capuchon de la tête de coupe dans le sens des aiguilles d'une montre pour enrouler la ligne autour de la bobine jusqu'à ce qu'il reste environ 8" de chaque côté.

STOCKAGE

Retirez toujours la pile du coupe-herbe/ taille-bordure lorsque vous avez terminé le travail.

Remisage de votre taille-bordure

Entreposez dans un endroit sec où le coupe-herbe et la batterie peuvent être protégés contre les dommages.

ENTRETIEN

Après usage, déconnectez la machine de l'alimentation et examinez-la afin de déterminer si elle a des dommages.

Vérifiez toujours l'appareil avant de l'utiliser pour toute indication de dommage.

Après utilisation, débranchez la batterie de l'outil et vérifiez s'il y a des dommages.

Votre outil électrique ne requiert pas de lubrification additionnelle ou entretien. À l'intérieur de votre outil électrique, il n'y a pas de pièces qui peuvent être entretenues par l'utilisateur. Ne jamais utiliser d'eau ou des nettoyants chimiques pour nettoyer votre outil. Nettoyez à propre avec un linge sec. Rangez toujours votre outil électrique dans un endroit sec. Gardez les fentes de ventilation du moteur propres. Gardez tous les contrôles de l'appareil libres de poussière.

TRANSPORT

Transport du coupe-herbe

1. Arrêtez le coupe-herbe et retirez la batterie.
2. Lorsque vous transportez votre coupe-herbe à la main, tenez-le par le milieu de l'arbre avec la tête de coupe vers l'arrière et assurez-vous que votre machine est parallèle au sol.
3. Lorsque vous transportez votre coupe-herbe dans un véhicule, fixez-le et positionnez-le pour éviter tout mouvement ou dommage.

Transport de la batterie

1. Vérifiez que la batterie est en bon état.
2. Utilisez un emballage non conducteur lors du transport de la batterie.
3. Les batteries Li-Ion contenues sont soumises aux

exigences de la législation sur les marchandises dangereuses.

Transportez les batteries uniquement lorsque le boîtier de la batterie n'est pas endommagé. Emballez les batteries de manière à ce qu'elles ne puissent pas bouger dans l'emballage.

POUR LES OUTILS DE LA BATTERIE

La plage de température ambiante pour l'utilisation et le stockage de l'outil et de la batterie est 0° C à 45° C (32 °F-113 °F).

La plage de température ambiante recommandée pour le système de charge pendant la charge est de 0° C à 40° C (32° F-113° F).

DÉPANNAGE

Le tableau suivant décrit les vérifications et les interventions que vous pouvez effectuer si votre appareil ne fonctionne pas correctement.



AVERTISSEMENT! éteindre l'appareil et retirer la batterie avant toute tentative de réparation.

Problème	Causes possibles	Mesures correctives
Appareil ne se mettant pas en marche.	Batterie déchargée. Batterie trop chaude/froide. Moteur brisé. Filage interne de l'appareil endommagé.	Recharger batterie; voir aussi "COMMENT CHARGER VOTRE BLOC-PILES". Laisser la batterie se refroidir ou se réchauffer. Consulter un agent de soutien technique. Consulter un agent de soutien technique.
F Appareil fonctionnant par intermittence.	Moteur brisé. Batterie partiellement déchargée. Interrupteur Marche/Arrêt défectueux.	Consulter un agent de soutien technique. Recharger batterie. Consulter un agent de soutien technique.
Vibrations/bruits excessifs.	Appareil défectueux. La bobine de ligne n'est pas bien enroulée.	Consulter un agent de soutien technique. Rembobinez la ligne. Voir « Assemblage de la bobine et de la ligne ».
Le délai de coupe par charge de batterie est trop court.	Batterie inutilisée pour une longue période ou chargée dans une période trop courte. Herbe trop haute. Batterie défectueuse.	Charger la batterie à pleine charge; voir aussi "COMMENT CHARGER VOTRE BLOC-PILES". Coupez en plusieurs passages. Remplacer la batterie.
Appareil ne coupant pas.	Fil brisé. Batterie partiellement déchargée. Moteur brisé.(régime moteur trop bas). Tiges d'herbe entremêlées autour de la tête coupante.	Remplacez la ligne Recharger batterie; voir aussi "COMMENT CHARGER VOTRE BLOC-PILES". Consulter un agent de soutien technique. Retirer les herbes.
Voyant lumineux de la batterie ne s'éteignant pas. Impossible de charger la batterie.	Batterie mal mise. Vert-de-gris sur les contacts batterie. Batterie défectueuse.	Remettre correctement la batterie dans son chargeur. Nettoyer les contacts batterie ou remplacer la batterie. Remplacer la batterie.

Indicateur de charge de la batterie ne s'allumant pas.	La prise du chargeur batterie n'est pas branchée. Prise de courant, câble d'alimentation ou chargeur de batterie défectueux.	Insérez la fiche d'alimentation (complètement) dans la prise. Vérifiez la tension de la fiche ; faites vérifier le chargeur de batterie par un agent autorisé de soutien technique après-vente.
--	---	--

DONNÉES TECHNIQUES

	KG164 KG164.9 KG164.X**
Tension	60 V === MAX ***
Vitesse à vide	6000 /min
Diamètre de coupe pour coupe-herbe	41 cm (16")
Diamètre du fil	Ligne recommandée de 2,4 mm (0,095")
Longueur de la ligne	Recommended 6m (19.7 ft) (Double-sortie)
Poids (Outil nu)	4.1 kg (9.04 lbs)

**X peut être suivi d'un ou deux caractères. Tous les modèles sont identiques, sauf le numéro de modèle et la marque. Le suffixe dans les modèles peut être un nombre allant de « 1 » à « 999 » ou une lettre anglaise « A » à « Z » ou « M1 » à « M9 » qui signifie la différence entre les paquets ou les accessoires emballés dans l'emballage.

*** Tension mesurée hors fonctionnement. La tension initiale de la batterie atteint le maximum de 20 volts. La tension nominale est de 18 volts.

F

BATTERIES ET CHARGEURS RECOMMANDÉS

Catégorie	Modèle	Capacité
60V Batterie	KA3001	2.5 Ah
60V Chargeur	KA3712	3.0 A

Nous vous recommandons d'acheter vos accessoires dans le magasin qui vous a vendu l'outil. Pour de plus amples renseignements, consultez l'emballage de l'accessoire. Le personnel du magasin peut également vous conseiller.

Positec USA, Inc. Charlotte, NC 28216 USA

Kress 

Copyright © 2024, Positec. All Rights Reserved.

Copyright © 2024, Positec. Tous droits réservés.

© Derechos reservados 2024, Positec. Todos los derechos reservados.

AR01738302