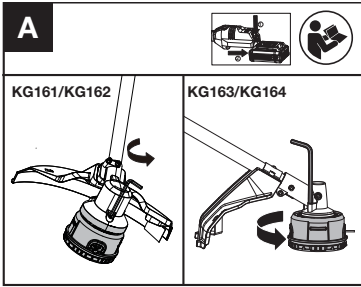
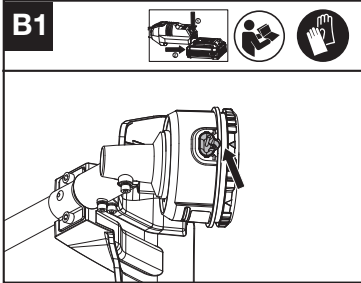


SAFETY INSTRUCTIONS



WARNING: This product can expose you to chemicals including lead and Di(2-ethylhexyl)phthalate (DEHP) which are known to the State of California to cause cancer and birth defects or other reproductive harm. For more information go to www.P65Warnings.ca.gov.

NOTE: Before using the tool, read the instruction book carefully as well as the instruction book of Cordless Grass Trimmer KG161/KG162 or KG163/KG164.

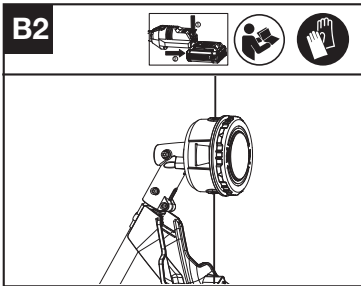


This trimmer head (KA0307) is designed for use with Kress Cordless Grass Trimmer KG161/KG162.

This trimmer head (KA0306) is designed for use with Kress Cordless Grass Trimmer KG163/KG164.

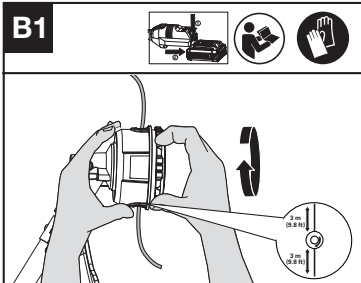
ASSEMBLY & OPERATION

1. Assembling and removing the trimmer head. (See Fig. A) Insert the hex key into the hole and rotate the trimmer head until it stops in a locked position. Then, rotate counterclockwise to remove it, and clockwise to assemble it.

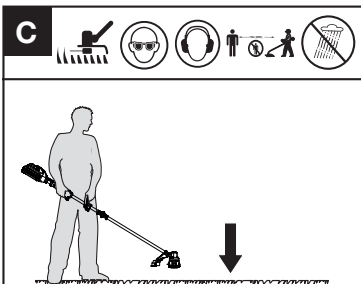


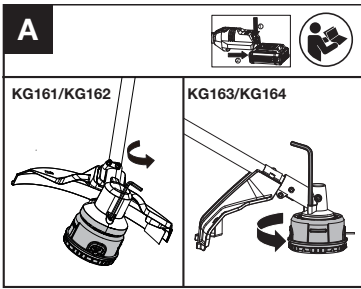
2. Winding the trimmer line (See Fig. B1, B2, B3)
- 1). Remove the battery pack from the trimmer.
 - 2). Rotate the trimmer head in the direction of the arrow so it aligns with the eyelet.
 - 3). Insert the line into the eyelet and push the line until the end of the line comes out of the opposite eyelet.
 - 4). Pull the line from the other side until equal lengths of the line appear on both sides of the trimmer head (no more than 9.8 ft on either side).
 - 5). Rotate the head to load the line. Ensure both ends of the line extending out of the trimmer head are the same length.

NOTE: The spool must be wound while inside the trimmer head. The spool cannot be wound with line, then installed into the trimmer head.



3. Bump-line feed system (See Fig. C)
The trimmer is equipped with a bump-line system. Just bump the trimmer head while the machine is running, new line will feed out.

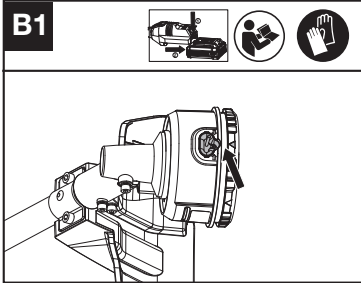




INSTRUCCIONES DE SEGURIDAD

⚠ ADVERTENCIA: Este producto puede exponerlo a sustancias químicas, como plomo y di (2-etilhexilo) ftalato (DEHP), que el estado de California reconoce como causantes de cáncer y defectos de nacimiento u otros daños reproductivos. Para más información visite www.P65Warnings.ca.gov.

📖 NOTA: Antes de usar la herramienta, lea atentamente el libro de instrucciones, así como el libro de instrucciones de Cordless Grass Trimmer KG161/KG162 o KG163/KG164.



Este cabezal de corte (KA0307) está diseñado para su uso con Kress KG161/KG162.

Este cabezal de corte (KA0306) está diseñado para su uso con Kress KG163/KG164.

INSTRUCCIONES DE USO

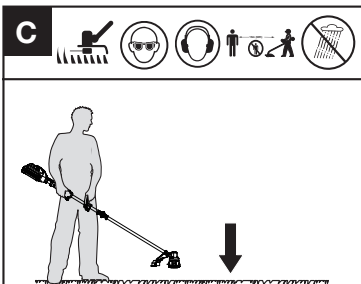
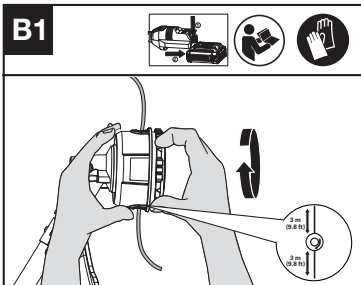
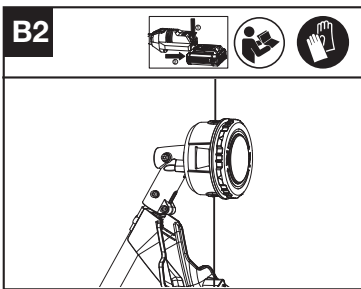
1. Montaje y extracción del cabezal del corte (Vea la Fig. A)
 Inserte la tecla hexagonal en el orificio y gire el cabezal de la recortadora hasta que se detenga en una posición bloqueada. A continuación, gire en sentido contrario a las agujas del reloj para quitarlo y en el sentido de las agujas del reloj para montarlo.

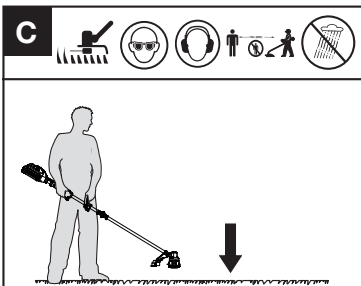
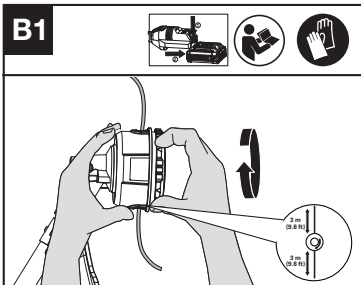
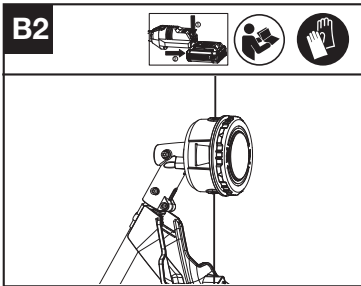
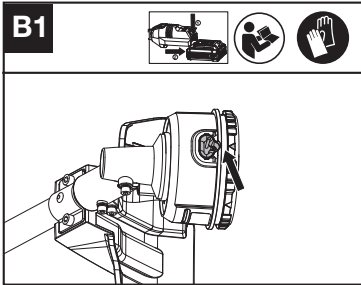
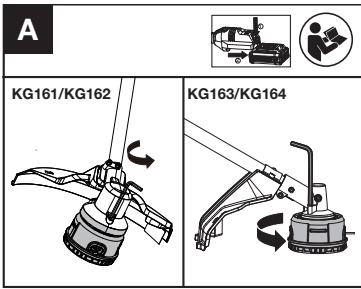
2. Enrollando la línea de la recortadora. (Vea la Fig. B1,B2,B3)

- 1). Retire el paquete de baterías de la recortadora.
- 2). Gire el cabezal de la recortadora en la dirección de la flecha para que quede alineado con el orificio.
- 3). Introduzca la línea en el orificio y empuje la línea hasta que el final de la línea salga del orificio opuesto.
- 4). Hale la línea desde el otro lado hasta que aparezcan longitudes iguales en ambos lados del cabezal de la recortadora (no más de 9.8 pies en cada lado).
- 5). Gire el cabezal para cargar la línea. Asegúrate de que ambos extremos de la línea que se extiende fuera del cabezal de la recortadora tengan la misma longitud.

NOTA: El carrete debe enrollarse mientras está dentro del cabezal de la recortadora. La bobina no se puede enrollar con el cordel y luego instalarla en el cabezal de corte.

3. Sistema de alimentación del cabezal de corte (Vea la Fig. C)
 La recortadora está equipada con un sistema de línea en relieve. Simplemente golpee el cabezal de la recortadora mientras la máquina esté funcionando, y se alimentará de la nueva línea.





INSTRUCTIONS DE SÉCURITÉ

AVERTISSEMENT : Ce dispositif peut vous exposer aux produits chimiques notamment le plomb et le di-phtalate (de 2-éthylhexyle) (DEHP) qui sont reconnus dans l'État de Californie comme causant des cancers et des anomalies congénitales ou d'autres anomalies de la reproduction. Pour en savoir plus, veuillez consulter le site www.P65Warnings.ca.gov.

REMARQUE: Avant d'utiliser cet outil, assurez-vous de lire attentivement le manuel d'utilisation et le manuel d'utilisation de la Taille bordure sans fil KG161/KG162 ou KG163/KG164.

Cette tête (KA0307) de coupe est conçue pour être utilisée avec le coupe-herbe sans fil Kress KG161/KG162.

Cette tête (KA0306) de coupe est conçue pour être utilisée avec le coupe-herbe sans fil Kress KG163/KG164.

ASSEMBLAGE & FONCTIONNEMENT

1. Assemblage et retrait de la tête de coupe (Voir Fig. A)
Insérez la clé hexagonale dans le trou et tournez la tête de coupe jusqu'à ce qu'elle s'arrête en position verrouillée. Ensuite, tournez dans le sens contre l'aiguille d'une montre pour le retirer et dans le sens pour l'assembler.
2. Enroulement de la ligne de coupe. (Voir Fig. B1, B2, B3)
 - 1). Retirez le bloc de batteries du coupe-herbe
 - 2). Faites tourner la tête du coupe-herbe dans le sens de la flèche pour l'aligner sur l'œillet.
 - 3). Insérez la ligne dans l'œillet et poussez la ligne jusqu'à ce que l'extrémité de la ligne sorte de l'œillet opposé.
 - 4). Tirez le fil de l'autre côté jusqu'à ce que des longueurs égales de fil apparaissent des deux côtés de la tête de coupe (pas plus de 9.8 pi de chaque côté).
 - 5). Faites tourner la tête pour charger la ligne. Assurez-vous que les deux extrémités de la ligne qui s'étend hors de la tête du coupe-herbe ont la même longueur.

NOTA: La bobine doit être enroulée à l'intérieur de la tête du coupe-herbe. La bobine ne peut pas être enroulée avec la ligne, puis installée dans la tête de coupe.

3. Système d'alimentation par pression de tête (Voir Fig. C)
La coupe-herbe est équipée d'un système d'alimentation brutale. Il suffit de cogner la tête de coupe lorsque la machine est en marche, une nouvelle ligne sortira.

Kress 

Copyright © 2024, Positec. All Rights Reserved.
Copyright © 2024, Positec. Tous droits réservés.

© Derechos reservados 2024, Positec. Todos los derechos reservados.

AR01754800